

**แบบสรุปราคากลางงานก่อสร้างทาง สะพานและท่อเหลี่ยม**

ส่วนราชการ กองช่าง องค์การบริหารส่วนตำบลดงหม้อทองใต้ กรมส่งเสริมการปกครองท้องถิ่น กระทรวงมหาดไทย

โครงการ ปรับปรุงถนนลูกรังเพื่อการเกษตรจากห้วยแคนไปหนองบาก บ้านดงหม้อทอง หมู่ที่ 2

ตามแบบเลขที่ 28/2567

ประเภทงาน ทาง

สถานที่ก่อสร้าง บ้านดงหม้อทอง หมู่ที่ 2 ตำบลดงหม้อทองใต้ อำเภอบ้านม่วง จังหวัดสกลนคร

ปริมาณงาน ปริมาณลูกรังต้องไม่น้อยกว่า จำนวน 516.00 ลูกบาศก์เมตร

ประมาณราคาวันที่ 16 เดือน พฤศจิกายน พ.ศ. 2566

น้ำมันดีเซล ณ อำเภอเมืองสกลนคร เฉลี่ยราคาลิตรละ 30.56 บาท

ลำดับ ที่	รายการ	จำนวน	หน่วย	ราคาต่อ หน่วย (บาท)	ราคาทุน (บาท)	Factor F	ราคาต่อ หน่วย x Factor F	ราคากลาง	หมายเหตุ
1	งานลูกรังรองพื้นทาง								
	1.1 ลูกรังรองพื้นทาง พร้อมเกรดเกลี่ยเรียบ (บริเวณเป็นหลุมเป็นบ่อไม่ตลอดสาย)	516.00	ลบ.ม.	77.49	39,984.84	1.3848	107.31	55,371.01	
	รวมค่างาน 1 (พร้อมงานติดตั้งป้ายจำนวน 1 ป้าย)	516.00	ลบ.ม.		39,984.84			55,371.01	
	คิดราคาค่าก่อสร้างเพียง			ตัวอักษร	(ห้าหมื่นบาทถ้วน)			50,000.00	

ราคาเฉลี่ย

ขนาดเนื่องจาก

Factor F = 1.3848

เป็นเงินทั้งสิ้น

ปริมาณลูกรังต้องไม่น้อยกว่า 516.00 ลูกบาศก์เมตร

หมายเหตุ. เงินจ่ายล่วงหน้า 0.00% ค่าภาษีมูลค่าเพิ่ม 7.00%  
เงินประกันผลงานหัก 0.00% ดอกเบี้ยเงินกู้ 7.00%

50,000.00 (ห้าหมื่นบาทถ้วน)

**คณะกรรมการกำหนดราคากลาง**

(ลงชื่อ).....ประธานกรรมการกำหนดราคากลาง

(นางวลัยลักษณ์ พงษ์พานิช)  
ตำแหน่ง หัวหน้าสำนักปลัด

(ลงชื่อ).....กรรมการกำหนดราคากลาง

(นางสุภาภรณ์ คำวิเชียร)

ตำแหน่ง นักวิเคราะห์นโยบายและแผนชำนาญการ

(ลงชื่อ).....กรรมการกำหนดราคากลาง

(นายเทพนิรันดร์ แสงเพชร)

ตำแหน่ง นายช่างโยธาชำนาญงาน

สำเนาถูกต้อง

(นายเทพนิรันดร์ แสงเพชร)  
นายช่างโยธาชำนาญงาน สำนักงานคณะกรรมการแผน  
ผู้ชำนาญการช่าง

โครงการ ก่อสร้างถนนลูกรังเพื่อการเกษตรสายไปปากห้วยแคน บ้านดงหม้อทอง หมู่ที่ 2  
 สถานที่ก่อสร้าง บ้านดงหม้อทอง หมู่ที่ 2 ตำบลดงหม้อทองใต้ อำเภอบ้านม่วง จังหวัดสกลนคร  
 ประมาณราคาวันที่ 16 เดือน พฤศจิกายน พ.ศ. 2566  
 น้ำมันดีเซล ณ อำเภอเมืองสกลนคร เฉลี่ยราคาลิตรละ 30.56 บาท

**ข้อมูลจากตารางค่าขนส่งวัสดุก่อสร้าง กรณีรถบรรทุก 10 ล้อ ตั้งแต่ราคาน้ำมันดีเซล 15.00 - 50.99 บาท/ลิตร**

ค่าขนส่ง	1 กม.	11.40 /ลบ.ม.	8.14 /ตัน	(เขตตำบลดงหม้อทองใต้)
ค่าขนส่ง	14 กม.	/ลบ.ม.	/ตัน	(อำเภอบ้านม่วง จังหวัดสกลนคร)
ค่าขนส่ง	44 กม.	/ลบ.ม.	/ตัน	(อำเภอบ้านดุง จังหวัดอุดรธานี)
ค่าขนส่ง	73 กม.	/ลบ.ม.	/ตัน	(อำเภอเมือง จังหวัดบึงกาฬ)
ค่าขนส่ง	107 กม.	/ลบ.ม.	/ตัน	(อำเภอเมือง จังหวัดหนองคาย)
ค่าขนส่ง	135 กม.	/ลบ.ม.	/ตัน	(อำเภอเมือง จังหวัดสกลนคร)

**ข้อมูล จากตารางดำเนินการและค่าเสื่อมราคาเครื่องจักร งานก่อสร้างทาง สะพาน และท่อเหลี่ยม**

ถางป่า ขุดตอ (เบา กลาง หนัก)	1.79	3.81	5.71 /ตร.ม.	(ฝนชุก )
ขุดชน (ดิน)			22.65 /ลบ.ม.	(ฝนชุก )
ขุดชน (ลูกรัง)			33.70 /ลบ.ม.	(ฝนชุก )
บดทับ (ดิน)			48.64 /ลบ.ม.	(ฝนชุก )
บดทับ (ลูกรัง)			58.36 /ลบ.ม.	(ฝนชุก )
บดทับ (ลูกรังไหล่ทาง)			76.36 /ลบ.ม.	(ฝนชุก )
ค่าหยอดคยาง			15.51 /เมตร	(ฝนชุก )
ตัด JOINT และหยอดคยาง			24.02 /เมตร	(ฝนชุก )
ค่าแบบ			21.94 /เมตร	(ฝนชุก )
ค่า PAVER (ปูผิวคอนกรีต)			12.6 /ตร.ม.	(ฝนชุก )
ค่าบ่ม			9.54 /ตร.ม.	(ฝนชุก )
ค่าแรงผสม - เท			204.12 /ลบ.ม.	(ฝนชุก )
โพนกั้นรอยต่อ หนา 2 ซม.			40.00 /แผ่น	
ไม้แบบ 1" x 6 "			504.67 /ลบ.ฟ.	(ราคาพาณิชย์จังหวัดสกลนคร)
เหล็ก WIRE MESH 4.0 มม@ 0.20x0.20 ม.			30.14 /ตร.ม.	(ราคาพาณิชย์จังหวัดบึงกาฬ)

สำเนาถูกต้อง



(นายเทพนิรันดร์ แสงเพชร)  
 นายช่างโยธาชำนาญงาน ฝ่ายราชการกรม  
 ผู้อำนวยการแขวง

ประมาณราคาวันที่ 15 เดือน พฤศจิกายน พ.ศ. 2566

โครงการก่อสร้างในเขตตำบลงหม้อทองใต้ อำเภอบ้านม่วง จังหวัดสกลนคร

2.1 งานล้างป่าขุดต่อ CLEARING AND GRUBBING

พิจารณาตามสภาพพื้นที่	.....	<input type="checkbox"/> เบา	.....	<input checked="" type="checkbox"/> กลาง	.....	<input type="checkbox"/> หนัก
ค่าดำเนินการ + ค่าเสื่อมราคาเครื่องจักร	=			1.79		บาท/ตร.ม.
ค่างานต้นทุน	=			1.79		บาท/ตร.ม.

หมายเหตุ

งานล้างป่าขุดต่อขนาดเบา	มีเฉพาะการถากถางวัชพืชเท่านั้น
งานล้างป่าขุดต่อขนาดกลาง	มีการถากถางวัชพืช และปาดหน้าดินเดิมออกด้วย
งานล้างป่าขุดต่อขนาดหนัก	มีการตัดโค่นต้นไม้ ขุดต่อ ถากถางวัชพืช และปาดหน้าดินเดิมออกด้วย

3.4 (1) งานทรายรองใต้ผิวทางคอนกรีต

ค่าวัสดุจากแหล่ง	=			373.83		บาท/ลบ.ม.
ค่าดำเนินการ + ค่าเสื่อมราคา (ขุด-ขน)	=			-		บาท/ลบ.ม.
ค่าขนส่ง      73.00    กม.	=			-		บาท/ลบ.ม.
รวม	=			373.83		บาท/ลบ.ม.
ส่วนยุบตัว      373.83 x      1.40	=			523.36		บาท/ลบ.ม.
ค่าดำเนินการ+ค่าเสื่อมราคา (บดทับ 75%)      48.64 x 0.75	=			36.48		บาท/ลบ.ม.
ค่าใช้จ่ายรวม	=			559.84		บาท/ลบ.ม.
ค่างานต้นทุน	=			559.84		บาท/ลบ.ม.

3.1 (1) งานรองพื้นทางวัสดุรวมรวม SOIL AGGREGATE SUBBASE (ไหล่ทางลูกรัง)

ค่าวัสดุจากแหล่ง (ลูกรังไหล่ทาง)	=			3.33		บาท/ลบ.ม.
ค่าดำเนินการ + ค่าเสื่อมราคา (ขุด-ขน)	=			33.70		บาท/ลบ.ม.
ค่าขนส่ง      1.00    กม.	=			11.40		บาท/ลบ.ม.
รวม	=			48.43		บาท/ลบ.ม.
ส่วนยุบตัว      48.43 x      1.75	=			84.75		บาท/ลบ.ม.
ค่าดำเนินการ + ค่าเสื่อมราคา (บดทับ)	=			-		บาท/ลบ.ม.
ค่าใช้จ่ายรวม	=			84.75		บาท/ลบ.ม.
ค่างานต้นทุน	=			84.75		บาท/ลบ.ม.

งานตีเส้นจราจร MARKINGS (ตามข้อกำหนดใหม่)

6.15 (1) TRAFFIC PAINT ชนิดที่ 2 (YELLOW)						
ค่าสี	4	ถัง / 50 ตร.ม. (โดยประมาณ)	@	40.00	=	160.00 บาท / ตร.ม.
ค่าลูกแก้ว	0.50	กก. / ตร.ม.	@	40.00	=	0.00 บาท / ตร.ม.
ค่า PRIMER	1.00	ตร.ม.	@	40.00	=	40.00 บาท / ตร.ม.
ค่าดำเนินการ (ค่าแรงและค่าเสื่อมราคาเครื่องมือ)			@	30.00	=	30.00 บาท / ตร.ม.
ค่าทดสอบความหนา, Factor การสะท้อนแสง, การสะท้อนแสง			@		=	บาท / ตร.ม.
รวมค่างานต้นทุน					=	230.00 บาท / ตร.ม.

สำเนาถูกต้อง

(นายเทพนิรันดร์ แสงเพชร)

นายช่างโยธาชำนาญงาน รักษาราชการแทน

ผู้อำนวยการกองช่าง

6.15 (2) THERMOPLASTIC PAINT ระดับ 2 (WHITE)						
ค่าสี	4	กก. / ตร.ม.	@	35.00	=	140.00 บาท / ตร.ม.
ค่าลูกแก้ว	0.50	กก. / ตร.ม.	@	40.00	=	0.00 บาท / ตร.ม.
ค่า PRIMER	1.00	ตร.ม.	@	40.00	=	40.00 บาท / ตร.ม.
ค่าดำเนินการ (ค่าแรงและค่าเสื่อมราคาเครื่องมือฯ)			@	30.00	=	30.00 บาท / ตร.ม.
ค่าทดสอบความหนา, Factor การสะท้อนแสง, การสะท้อนแสง			@		=	บาท / ตร.ม.
<b>รวมค่างานต้นทุน</b>					=	<b>210.00 บาท / ตร.ม.</b>

งานท่อกลม คสล. สำหรับงานวางท่อลอด และงานระบายน้ำ

**หมายเหตุ**

ตัวอย่างคำนวณส่งต่อคิดจากการขนโดยรถบรรทุก 10 ล้อ เชี่ยวละ 13 คัน

คำนวณต่อขึ้น-ลง คิดเที่ยวละ 300.- บาท

คำนวณส่ง 1.00 กม. = # x 8.14 + 300 = 405.82 บาท/เที่ยว

คำนวณส่ง 14.00 กม. = # x 0.00 + 300 = 300.00 บาท/เที่ยว

ขนาดท่อ (ม.)	ราคาท่อ (บาท)	จำนวน / เที่ยว (ม.)	ค่าวาง และกลบกลับ (บาท / ม.)	ปริมาตรท่อ รวมช่องว่างภายใน (ลบ.ม.)	BEDDING คอนกรีตหยาบ (ลบ.ม.)	คำนวณส่ง เฉลี่ย (บาท/ม.)
Ø 0.30	212.81	48	140	0.126	0.12	-
Ø 0.40	318.88	32	140	0.212	0.18	0.00
Ø 0.60	420.94	24	345	0.442	0.32	0.00
Ø 0.80	696.47	18	421	0.770	0.50	0.00
Ø 1.00	850.94	10	510	1.169	0.75	0.00
Ø 0.30 ชั้น3	288.88	48	140	0.126	0.12	6.25
Ø 0.40 ชั้น3	385.61	32	140	0.212	0.18	9.38
Ø 0.60 ชั้น3	512.34	24	345	0.442	0.32	12.50
Ø 0.80 ชั้น3	842.29	18	421	0.770	0.50	16.67
Ø 1.00 ชั้น3	1222.67	10	510	1.169	0.75	30.00

1	งานท่อระบายน้ำคอนกรีต ไม่เสริมเหล็ก	ขนาด	Ø	0.30	ม.
	ค่าขุดดิน (ใช้แรงงานคน / ความยาว 1 เมตร/ดินถมหลังท่อไม่เกิน 1 เมตร) ค่าแรง 112 บ./ลบ.ม.	=		70.00	บาท/ม.
	ค่าท่อ (ราคาพาณิชยจังหวัดหนองคาย)	=	สำเนาถูกต้อง	212.81	บาท/ม.
	ค่าขนส่ง	=		-	บาท/ม.
	ค่าวางและกลบกลับ	=		140.00	บาท/ม.
	ค่าใช้จ่ายรวม	=	(นายเทพวิวิงูร์ แสงเพชร)	422.81	บาท/ม.
	ค่างานต้นทุน	=	นายช่างโยธาชำนาญงาน วิศวกรราชการแทน ผู้อำนวยการกองช่าง	422.81	บาท/ม.
2	งานท่อระบายน้ำคอนกรีต ไม่เสริมเหล็ก	ขนาด	Ø	0.40	ม.
	ค่าขุดดิน (ใช้แรงงานคน / ความยาว 1 เมตร/ดินถมหลังท่อไม่เกิน 1 เมตร) ค่าแรง 112 บ./ลบ.ม.	=		84.00	บาท/ม.

	ค่าท่อ (ราคาพาณิชย์จังหวัดหนองคาย)	=	318.88	บาท/ม.
	ค่าขนส่ง	=	-	บาท/ม.
	ค่าวางและกลบกลับ	=	140.00	บาท/ม.
	ค่าใช้จ่ายรวม	=	542.88	บาท/ม.
	ค่างานต้นทุน	=	542.88	บาท/ม.
3	งานท่อระบายน้ำคอนกรีต ไม่เสริมเหล็ก	ขนาด	Ø 0.60	ม.
	ค่าขุดดิน (ใช้แรงงานคน / ความยาว 1 เมตร/ดินถมหลังท่อไม่เกิน 1 เมตร) ค่าแรง 112 บ./ลบ.ม.	=	112.00	บาท/ม.
	ค่าท่อ (ราคาพาณิชย์จังหวัดหนองคาย)	=	420.94	บาท/ม.
	ค่าขนส่ง	=	-	บาท/ม.
	ค่าวางและกลบกลับ	=	345.00	บาท/ม.
	ค่าใช้จ่ายรวม	=	877.94	บาท/ม.
	ค่างานต้นทุน	=	877.94	บาท/ม.
4	งานท่อระบายน้ำคอนกรีต ไม่เสริมเหล็ก	ขนาด	Ø 0.80	ม.
	ค่าขุดดิน (ใช้แรงงานคน / ความยาว 1 เมตร/ดินถมหลังท่อไม่เกิน 1 เมตร) ค่าแรง 112 บ./ลบ.ม.	=	140.00	บาท/ม.
	ค่าท่อ (ราคาพาณิชย์จังหวัดหนองคาย)	=	696.47	บาท/ม.
	ค่าขนส่ง	=	-	บาท/ม.
	ค่าวางและกลบกลับ	=	421.00	บาท/ม.
	ค่าใช้จ่ายรวม	=	1,257.47	บาท/ม.
	ค่างานต้นทุน	=	1,257.47	บาท/ม.
5	งานท่อระบายน้ำคอนกรีต ไม่เสริมเหล็ก	ขนาด	Ø 1.00	ม.
	ค่าขุดดิน (ใช้แรงงานคน / ความยาว 1 เมตร/ดินถมหลังท่อไม่เกิน 1 เมตร) ค่าแรง 112 บ./ลบ.ม.	=	168.00	บาท/ม.
	ค่าท่อ (ราคาพาณิชย์จังหวัดหนองคาย)	=	850.94	บาท/ม.
	ค่าขนส่ง	=	-	บาท/ม.
	ค่าวางและกลบกลับ	=	510.00	บาท/ม.
	ค่าใช้จ่ายรวม	=	1,528.94	บาท/ม.
	ค่างานต้นทุน	=	1,528.94	บาท/ม.
6	งานท่อระบายน้ำคอนกรีตเสริมเหล็ก (ชั้น 3)	ขนาด	Ø 0.30	ม.
	ค่าขุดดิน (ใช้แรงงานคน / ความยาว 1 เมตร/ดินถมหลังท่อไม่เกิน 1 เมตร) ค่าแรง 112 บ./ลบ.ม.	=	70.00	บาท/ม.
	ค่าท่อ (ราคาพาณิชย์จังหวัดนครพนม)	=	288.88	บาท/ม.
	ค่าขนส่ง	=	6.25	บาท/ม.
	ค่าวางและกลบกลับ	=	140.00	บาท/ม.
	ค่าใช้จ่ายรวม	=	505.13	บาท/ม.
	ค่างานต้นทุน	=	505.13	บาท/ม.
7	งานท่อระบายน้ำคอนกรีตเสริมเหล็ก (ชั้น 3)	ขนาด	Ø 0.40	ม.
	ค่าขุดดิน (ใช้แรงงานคน / ความยาว 1 เมตร/ดินถมหลังท่อไม่เกิน 1 เมตร) ค่าแรง 112 บ./ลบ.ม.	=	84.00	บาท/ม.
	ค่าท่อ (ราคาพาณิชย์จังหวัดนครพนม)	=	385.61	บาท/ม.
	ค่าขนส่ง	=	9.38	บาท/ม.
	ค่าวางและกลบกลับ	=	140.00	บาท/ม.
	ค่าใช้จ่ายรวม	=	618.99	บาท/ม.

**สำเนาถูกต้อง**  
 (นายเทพนิรันดร์ แสงเพชร)  
 นายช่างโยธาชำนาญงาน วิชาการราชการแทน  
 ผู้อำนวยการกองช่าง

ค่างานต้นทุน	=	<u>618.99</u>	บาท/ม.
8 งานท่อระบายน้ำคอนกรีตเสริมเหล็ก (ชั้น 3) ขนาด	Ø	0.60	ม.
ค่าขุดดิน (ใช้แรงงานคน / ความยาว 1 เมตร/ดินถมหลังท่อไม่เกิน 1 เมตร) ค่าแรง 112 บ./ลบ.ม.	=	112.00	บาท/ม.
ค่าท่อ (ราคาพาณิชย์จังหวัดนครพนม)	=	512.34	บาท/ม.
ค่าขนส่ง	=	12.50	บาท/ม.
ค่าวางและกลบกลับ	=	345.00	บาท/ม.
ค่าใช้จ่ายรวม	=	981.84	บาท/ม.
ค่างานต้นทุน	=	<u>981.84</u>	บาท/ม.
9 งานท่อระบายน้ำคอนกรีตเสริมเหล็ก (ชั้น 3) ขนาด	Ø	0.80	ม.
ค่าขุดดิน (ใช้แรงงานคน / ความยาว 1 เมตร/ดินถมหลังท่อไม่เกิน 1 เมตร) ค่าแรง 112 บ./ลบ.ม.	=	140.00	บาท/ม.
ค่าท่อ (ราคาพาณิชย์จังหวัดนครพนม)	=	842.29	บาท/ม.
ค่าขนส่ง	=	16.67	บาท/ม.
ค่าวางและกลบกลับ	=	421.00	บาท/ม.
ค่าใช้จ่ายรวม	=	1,419.96	บาท/ม.
ค่างานต้นทุน	=	<u>1,419.96</u>	บาท/ม.
10 งานท่อระบายน้ำคอนกรีตเสริมเหล็ก (ชั้น 3) ขนาด	Ø	1.00	ม.
ค่าขุดดิน (ใช้แรงงานคน / ความยาว 1 เมตร/ดินถมหลังท่อไม่เกิน 1 เมตร) ค่าแรง 112 บ./ลบ.ม.	=	168.00	บาท/ม.
ค่าท่อ (ราคาพาณิชย์จังหวัดนครพนม)	=	1,222.67	บาท/ม.
ค่าขนส่ง	=	30.00	บาท/ม.
ค่าวางและกลบกลับ	=	510.00	บาท/ม.
ค่าใช้จ่ายรวม	=	1,930.67	บาท/ม.
ค่างานต้นทุน	=	<u>1,930.67</u>	บาท/ม.

### งานดิน ,งานคอนกรีต

#### รายการคิดค่างานดินจากแหล่ง

##### งานดินถม,ดินคันทาง

ราคาที่ดิน ไร่	ราคาประมาณ	40,000.00	บาท / ไร่
พื้นที่ที่ดิน		1,600.00	ตร.ม.
งานดินถมขุดดินลึกประมาณ		2.50	เมตร
จำนวนปริมาณดินถม		4,000	ลบ.ม.
ราคาเฉลี่ยต่อหน่วยงานดินถมคันทาง		3.33	บาท / ลบ.ม.

##### งานผิวทาง,ชั้นรองพื้นทาง (ลูกรัง)

ราคาที่ดิน ไร่	ราคาประมาณ	40,000.00	บาท / ไร่
พื้นที่ที่ดิน		1,600.00	ตร.ม.
งานลูกรังขุดดินลึกประมาณ		1	เมตร
จำนวนปริมาณลูกรัง		1,600	ลบ.ม.
ราคาเฉลี่ยต่อหน่วยงานลูกรังพื้นทาง, ชั้นรองพื้นทาง		3.33	บาท / ลบ.ม.

##### ราคาหน้าดิน ( สำหรับปลูกหญ้า,ไม้ประดับ )

ราคาที่ดิน ไร่	ราคาประมาณ	40,000.00	บาท / ไร่
พื้นที่ที่ดิน		1,600.00	ตร.ม.

สำเนาถูกต้อง  
 (นายเทพนิรภัทร์ แสงเพชร)  
 นายช่างโยธาชำนาญงาน รักษาரசภา  
 ผู้อำนวยการกองช่าง

งานขุดดินลึกประมาณ	0.5	เมตร
จำนวนปริมาณดินปลูกหญ้า	800	ลบ.ม.
ราคาเฉลี่ยต่อหน่วยงานดินปลูกหญ้า	4.17	บาท / ลบ.ม.


**หมายเหตุ**

ราคาที่ดินเขตชานเมือง	อำเภอเกาะ	ประมาณ	40,000	บาท/ไร่
<b>งานดินถม,ดินคันทาง</b>				
ค่าวัสดุที่แหล่ง			3.33	บาท/ลบ.ม. (หลวม) แหล่งในตำบล
ค่าขุดเปิดหน้าดิน			0.00	บาท/ลบ.ม.
ค่าขุด -ขน (ฝนตกชุก )			22.65	บาท/ลบ.ม. (หลวม)
น้ำมันดีเซล ณ อำเภอเมืองสกลนคร	เฉลี่ยราคาลิตรละ 30.56 บาท			
ค่าขนส่งวัสดุ			11.40	บาท/ลบ.ม. (รถบรรทุกสิบล้อ)
รวม			37.38	บาท/ลบ.ม.(หลวม)
อัตราส่วนการยุบตัว			1.70	(แน่นปกติ)
รวม			63.55	บาท/ลบ.ม.(แน่นปกติ)
ค่าดำเนินการฯ เกรดเฉลี่ย			0.00	บาท/ลบ.ม.(แน่นปกติ)
รวมค่าต้นทุน			63.55	บาท/ลบ.ม.(แน่นปกติ)
<b>งานผิวทาง,ชั้นรองพื้นทาง (ลูกรัง)</b>				
ค่าวัสดุที่แหล่ง			3.33	บาท/ลบ.ม. (หลวม) แหล่งในตำบล
ค่าขุดเปิดหน้าบ่อลูกรัง			0.00	บาท/ลบ.ม.
ค่าขุด-ขน (ฝนตกชุก )			33.70	บาท/ลบ.ม. (หลวม)
น้ำมันดีเซล ณ อำเภอเมืองสกลนคร	เฉลี่ยราคาลิตรละ 30.56 บาท			
ค่าขนส่งวัสดุ			11.40	บาท/ลบ.ม. (รถบรรทุกสิบล้อ)
รวม			48.43	บาท/ลบ.ม.(หลวม)
อัตราส่วนการยุบตัว			1.60	(แน่นปกติ)
รวม			77.49	บาท/ลบ.ม.(แน่นปกติ)
ค่าดำเนินการฯ เกรดเฉลี่ย			0.00	บาท/ลบ.ม.(แน่นปกติ)
รวมค่าต้นทุน			77.49	บาท/ลบ.ม.(แน่นปกติ)

**หมายเหตุ**

- แหล่งลูกรังภายในตำบล
- ระยะทางขนส่ง
- จังหวัดนครพนมเป็นเขตพื้นที่ฝนตกชุก I

<b>งานดินถม,ดินคันทาง</b>				
ค่าวัสดุที่แหล่ง			3.33	บาท/ลบ.ม. (หลวม) แหล่งในตำบล
ค่าขุดเปิดหน้าดิน			0.00	บาท/ลบ.ม.
ค่าขุด -ขน (ฝนตกชุก )			22.65	บาท/ลบ.ม. (หลวม)
น้ำมันดีเซล ณ อำเภอเมืองสกลนคร	เฉลี่ยราคาลิตรละ 30.56 บาท			
ค่าขนส่งวัสดุ			11.40	บาท/ลบ.ม. (รถบรรทุกสิบล้อ)
รวม			37.38	บาท/ลบ.ม.(หลวม)
อัตราส่วนการยุบตัว			1.60	(ดินถมอัดแน่น 95% MODIFIED PROCTER DENSITY)

**สำเนาถูกต้อง.**  
  
 (นายเทพนิริ์จมิตร แสงเพชร)  
 นายช่างโยธาชำนาญงาน รักษาการแทน  
 ผู้อำนวยการกองช่าง

รวม	59.81 บาท/ลบ.ม. (แน่นมาตรฐาน)
ค่าดำเนินการฯ งานบดอัดแน่น (เขตพื้นที่ตกรุก 1 )	48.64 บาท/ลบ.ม. (แน่นมาตรฐาน)
รวมค่าต้นทุน	108.45 บาท/ลบ.ม. (แน่นมาตรฐาน)
<b>งานผิวทาง,ชั้นรองพื้นทาง (ลูกรัง)</b>	
ค่าวัสดุที่แหล่ง	3.33 บาท/ลบ.ม. (หลวม) แหล่งในตำบล
ค่าขุดเปิดหน้าบ่อลูกรัง	0.00 บาท/ลบ.ม.
ค่าขุด -ขน (พื้นที่ตกรุก )	33.70 บาท/ลบ.ม. (หลวม)
น้ำมันดีเซล ณ อำเภอเมืองสกลนคร เฉลี่ยราคาดลิตรละ 30.56 บาท	
ค่าขนส่งวัสดุ	11.40 บาท/ลบ.ม. (รถบรรทุกสิบล้อ)
รวม	48.43 บาท/ลบ.ม.(หลวม)
อัตราส่วนการยุบตัว	1.60 (ดินถมอัดแน่น 95% MODIFIED PROCTER DENSITY)
รวม	77.49 บาท/ลบ.ม. (แน่นมาตรฐาน)
ค่าดำเนินการฯ งานบดอัดแน่น (เขตพื้นที่ตกรุก 1 )	58.36 บาท/ลบ.ม. (แน่นมาตรฐาน)
รวมค่าต้นทุน	135.85 บาท/ลบ.ม. (แน่นมาตรฐาน)

**หมายเหตุ**

- แหล่งลูกรังภายในตำบล
- ระยะทางขนส่ง
- จังหวัดสกลนครเป็นเขตพื้นที่ตกรุก 1

สำเนาถูกต้อง

(นายเทพนิมิตร แสงเพชร)

นายช่างโยธาชำนาญงาน วิศวกรรมสถาน

ผู้อำนวยการกองช่าง



ตารางค่าดำเนินการและค่าเสื่อมราคา

ราคาน้ำมันเชื้อเพลิงโซล่า ที่ อำเภอเมือง 30.00 - 30.99 บาท / ลิตร

( ราคาเครื่องจักร 2558 )

ลำดับ	ลักษณะงาน	หน่วย	ค่าดำเนินการ บาท/หน่วย	ค่าเสื่อมราคา (บาท)		รวมค่างาน (บาท)	
				ปกติ	ฝนชุก	ปกติ	ฝนชุก
1	งานฉาบปูนอุดต่อ						
	ขนาดเบา	ตร.ม.	1.51	0.22	0.28	1.73	1.79
	ขนาดกลาง	ตร.ม.	3.12	0.55	0.69	3.67	3.81
	ขนาดหนัก	ตร.ม.	4.73	0.78	0.98	5.51	5.71
2	งานดินคันทาง						
	ขุด - ขน	ลบ.ม. หลวม	18.26	3.51	4.39	21.77	22.65
	บดทับ	ลบ.ม. แน่น	35.14	10.80	13.50	45.94	48.64
3	งานตัด - ขึ้นรูปคันทาง						
	ดิน - ขุดตัด	ลบ.ม. ปกติ	18.41	3.06	3.83	21.47	22.24
	- ตัก	ลบ.ม. หลวม	6.58	1.70	2.13	8.28	8.71
	หินผุ - ขุดตัด	ลบ.ม. ปกติ	29.34	3.34	4.18	32.68	33.52
	- ดันและตัก	ลบ.ม. หลวม	35.18	5.18	6.48	40.36	41.66
	หินแข็ง - เจาะระเบิด	ลบ.ม. ปกติ	62.91	4.66	5.83	67.57	68.74
	- ดันและตัก	ลบ.ม. หลวม	57.69	19.00	23.75	76.69	81.44
4	งานวัสดุคัดเลือก ลูกเรียงรองพื้นทาง						
	ขุด - ขน	ลบ.ม. หลวม	25.55	6.52	8.15	32.07	33.70
	ผสม ( ผสมกับวัสดุอื่นๆ )	ลบ.ม. แน่น	8.30	1.46	1.83	9.76	10.13
	บดทับ	ลบ.ม. แน่น	42.16	12.96	16.20	55.12	58.36
5	งานไหล่ทางลูกเรียง ผสม - บดทับ						
	ผสม ( ผสมกับวัสดุอื่นๆ )	ลบ.ม. แน่น	15.61	2.75	3.44	18.36	19.05
	บดทับ	ลบ.ม. แน่น	50.23	20.90	26.13	71.13	76.36
6	งานพื้นทาง ( หินคลุก )						
	ผสม ( Blend )	ลบ.ม. แน่น	20.51	4.20	5.25	24.71	25.76
	บดทับ	ลบ.ม. แน่น	61.61	25.71	32.14	87.32	93.75
7	งานตัดแต่งชั้นบันได	ลบ.ม. แน่น	6.43	1.66	2.08	8.09	8.51
8	งานขุดรื้อคันทางเดิมแล้วบดทับ						
	ลูกรัง 10 ซม.	ตร.ม.	8.83	2.11	2.64	10.94	11.47
	หินคลุก 10 ซม.	ตร.ม.	10.77	3.38	4.23	14.15	15.00
	ผิว AC 5 ซม.	ตร.ม.	9.61	1.75	2.19	11.36	11.80
9	งานลาดยางไพรม์โค้ด	ตร.ม.	6.66	0.62	0.78	7.28	7.44
10	งานลาดยางแทคโค้ด	ตร.ม.	6.17	0.88	1.10	7.05	7.27
11	งานผิวทางแบบบาง						
	ชั้นเดียว ( 1/2 " )	ตร.ม.	14.42	2.21	2.76	16.63	17.18
	ชั้นเดียว ( 3/4 " )	ตร.ม.	19.93	3.05	3.81	22.98	23.74
	สองชั้น ( 3/4 " + 3/8 " )	ตร.ม.	29.63	4.54	5.68	34.17	35.31
	สองชั้น ( 1 " + 1/2 " )	ตร.ม.	43.39	6.64	8.30	50.03	51.69
12	งานเคลือบหิน ขจัดฝุ่น ( Pre - Coat )						
	ชั้นเดียว ( 1/2 " )	ลบ.ม. หลวม	1.81	0.49	0.61	2.30	2.42
	ชั้นเดียว ( 3/4 " )	ลบ.ม. หลวม	2.50	0.68	0.85	3.18	3.35
	สองชั้น ( 3/4 " + 3/8 " )	ลบ.ม. หลวม	3.71	1.00	1.25	4.71	4.96
	สองชั้น ( 1 " + 1/2 " )	ลบ.ม. หลวม	5.44	1.47	1.84	6.91	7.28

ได้เป็นเอกฉันท์

(นายเทพวิรัตน์ แสงเพชร)  
 นายช่างโยธาชำนาญงาน ราชการการแทน  
 ผู้อำนวยการกองช่าง

ตารางค่าดำเนินการและค่าเสื่อมราคา

ราคาน้ำมันเชื้อเพลิงโซล่า ที่ อำเภอเมือง 30.00 - 30.99 บาท / ลิตร

( ราคาเครื่องจักร 2558 )

ลำดับ	ลักษณะงาน	หน่วย	ค่าดำเนินการ บาท/หน่วย	ค่าเสื่อมราคา (บาท)		รวมค่างาน (บาท)	
				ปกติ	ฝนชุก	ปกติ	ฝนชุก
13	งานผิวทางแอสฟัลต์ติกคอนกรีต						
	ค่าผสมวัสดุแอสฟัลต์ติกคอนกรีต	ตัน	366.44	16.77	20.96	383.21	387.40
	ค่าขนส่งอุปกรณ์ 80 ตัน ระยะขนส่ง 100-300 กม.						
	ค่าติดตั้งเครื่องผสม	ครั้ง	250,000				
	งานปูลาดและบดทับ ผิว AC ทหนา 5 ซม.						
	บนผิวโพรมิไซด์	ตร.ม.	12.20	2.82	3.53	15.02	15.73
	บนผิวแทคโคไซด์	ตร.ม.	9.46	2.28	2.85	11.74	12.31
14	งานผิวทางคอนกรีต						
	ค่าติดตั้งเครื่องผสม	ครั้ง	150,000				
	ค่าผสมคอนกรีต	ลบ.ม.	160.18	35.15	43.94	195.33	204.12
	ค่าขนส่งคอนกรีต	ลบ.ม./กม.	12.89	1.74	2.18	14.63	15.07
	ค่าแบบข้างติดตามยาว 2 ข้าง	เมตร	15.26	5.34	6.68	20.60	21.94
	ค่าปูผิวคอนกรีต	ตร.ม.	10.20	1.92	2.40	12.12	12.60
	ค่าตัดรอยต่อคอนกรีต และหยอดยาง	เมตร	20.86	2.53	3.16	23.39	24.02
	ค่าหยอดยางรอยต่อคอนกรีต	เมตร	12.16	2.39	2.99	14.55	15.15
	ค่าบ่มผิวทางคอนกรีต	ตร.ม.	8.21	1.06	1.33	9.27	9.54
15	งาน Stabilized Layer						
	ค่าผสมวัสดุ ลูกกรัง	ลบ.ม. แน่น	32.73	11.03	13.79	43.76	46.52
	ค่าบ่มวัสดุ ลูกกรัง	ลบ.ม. แน่น	41.07	5.29	6.61	46.36	47.68
	ค่าผสมวัสดุ หินคลุก	ลบ.ม. แน่น	36.00	11.03	13.79	47.03	49.79
	ค่าบ่มวัสดุ หินคลุก	ลบ.ม. แน่น	41.07	5.29	6.61	46.36	47.68
16	งาน Pavement In Place Recycling						
	ขุดลึกเฉลี่ย 15 ซม.	ตร.ม.	22.89	5.92	7.40	28.81	30.29
	ขุดลึกเฉลี่ย 20 ซม.	ตร.ม.	28.61	7.39	9.24	36.00	37.85
	ขุดลึกเฉลี่ย 25 ซม.	ตร.ม.	38.15	9.86	12.33	48.01	50.48
	ขุดลึกเฉลี่ย 30 ซม.	ตร.ม.	45.77	11.83	14.79	57.60	60.56
17	งาน Slurry Seal	ตร.ม.	10.27	2.07	2.59	12.34	12.86
18	งาน Fog Spray	ตร.ม.	2.36	0.39	0.49	2.75	2.85
19	งาน Hot Mixed Recycling (บดทับ)						
	ขุดลึก 3 ซม.	ตร.ม.	44.39	5.86	7.33	50.25	51.72
	ขุดลึก 4 ซม.	ตร.ม.	60.56	7.39	9.24	67.95	69.80
	ขุดลึก 5 ซม.	ตร.ม.	73.36	8.11	10.14	81.47	83.50
	ขุดลึก 6 ซม.	ตร.ม.	88.93	9.00	11.25	97.93	100.18
20	งาน Milling						
	ขุดลึก 5 ซม.	ตร.ม.	10.64	1.97	2.46	12.61	13.10
	ขุดลึก 10 ซม.	ตร.ม.	12.41	2.30	2.88	14.71	15.29

สำเนาถูกต้อง

(นายเทพนิริทธิ์ แสงเพชร)  
 นายช่างโยธาชำนาญงาน รักษาการแทน  
 ผู้อำนวยการกองช่าง

ตารางค่าขนส่งวัสดุก่อสร้าง  
กรณีของรถบรรทุก 10 ล้อ  
ตั้งแต่ราคาน้ำมันดีเซล 15.00 - 50.99 บาท/ลิตร

สำเนาถูกต้อง

(นายเทพนิษฐ์ ตรี (สงเพชร)  
นายช่างโยธาชำนาญงาน รักษาการแทน  
ผู้อำนวยการกองช่าง

ตารางค่าขนส่งวัสดุก่อสร้าง รถบรรทุก 10 ตัน(กรณีน้ำหนักรวมไม่เกิน 25 ตัน)

ภูมิภาคเป็น ที่ราบ ดินทางลาดยาง และการจราจรปกติ

ราคาน้ำมันเชื้อเพลิงโซล่า ที่ อำเภอเมือง 30.00 - 30.99 บาท / ลิตร

ระยะ ขนส่ง กม.	ค่าบรรทุก บาท / ตัน	ค่าบรรทุก บาท / ลบ.ม.	ระยะ ขนส่ง กม.	ค่าบรรทุก บาท / ตัน	ค่าบรรทุก บาท / ลบ.ม.	ระยะ ขนส่ง กม.	ค่าบรรทุก บาท / ตัน	ค่าบรรทุก บาท / ลบ.ม.
1	8.14	11.40	41	103.52	144.93	81	203.33	284.66
2	9.97	13.96	42	106.02	148.42	82	205.73	288.02
3	11.81	16.53	43	108.50	151.90	83	208.25	291.55
4	13.64	19.10	44	111.00	155.40	84	210.78	295.09
5	15.47	21.66	45	113.49	158.88	85	213.32	298.65
6	17.31	24.23	46	115.99	162.38	86	215.75	302.06
7	19.14	26.79	47	118.47	165.86	87	218.19	305.47
8	21.21	29.69	48	120.97	169.36	88	220.77	309.08
9	23.70	33.19	49	123.45	172.83	89	223.22	312.51
10	26.20	36.68	50	125.94	176.32	90	225.69	315.96
11	28.69	40.17	51	128.45	179.83	91	228.30	319.62
12	31.18	43.66	52	130.93	183.30	92	230.79	323.10
13	33.68	47.15	53	133.43	186.80	93	233.28	326.59
14	36.17	50.64	54	135.94	190.31	94	235.78	330.09
15	38.66	54.13	55	138.41	193.78	95	238.14	333.39
16	41.16	57.62	56	140.90	197.26	96	240.66	336.92
17	43.65	61.11	57	143.41	200.77	97	243.18	340.46
18	46.14	64.60	58	145.93	204.30	98	245.72	344.01
19	48.64	68.10	59	148.41	207.77	99	248.27	347.58
20	51.14	71.59	60	150.90	211.25	100	250.66	350.93
21	53.63	75.08	61	153.40	214.76	101	253.23	354.52
22	56.13	78.58	62	155.92	218.29	102	255.63	357.89
23	58.61	82.06	63	158.38	221.74	103	258.22	361.51
24	61.11	85.56	64	160.86	225.21	104	260.64	364.90
25	63.61	89.05	65	163.35	228.69	105	263.25	368.55
26	66.10	92.54	66	165.85	232.19	106	265.68	371.95
27	68.60	96.03	67	168.37	235.72	107	268.12	375.37
28	71.09	99.53	68	170.82	239.15	108	270.56	378.79
29	73.57	103.00	69	173.36	242.71	109	273.21	382.50
30	76.08	106.51	70	175.84	246.17	110	275.67	385.94
31	78.56	109.98	71	178.32	249.65	111	278.14	389.40
32	81.07	113.49	72	180.82	253.15	112	280.61	392.86
33	83.56	116.98	73	183.33	256.66	113	283.09	396.33
34	86.06	120.48	74	185.85	260.19	114	285.58	399.81
35	88.54	123.95	75	188.29	263.60	115	288.08	403.31
36	91.04	127.45	76	190.83	267.16	116	290.58	406.81
37	93.54	130.96	77	193.29	270.61	117	293.09	410.33
38	96.04	134.45	78	195.76	274.06	118	295.61	413.85
39	98.53	137.94	79	198.34	277.68	119	298.14	417.39
40	101.01	141.42	80	200.83	281.16	120	300.67	420.94

สำเนาถูกต้อง

(นายเทพนิรันดร์ แสงเพชร)  
นายช่างโยธาชำนาญพิเศษ ฝ่ายราชการแทน  
ผู้อำนวยการกองช่าง

ตารางค่าขนส่งวัสดุก่อสร้าง รถบรรทุก 10 ล้อ(กรณีน้ำหนักรวมไม่เกิน 25 ตัน)

ภูมิภาคเป็น ที่ราบ พืชทางลาดยาง และการจราจรปกติ

ราคาน้ำมันเชื้อเพลิงโซล่า ที่อำเภอเมือง 30.00 - 30.99 บาท / ลิตร

ระยะ ขนส่ง กม.	ค่าบรรทุก บาท / ตัน	ค่าบรรทุก บาท / ลบ.ม.	ระยะ ขนส่ง กม.	ค่าบรรทุก บาท / ตัน	ค่าบรรทุก บาท / ลบ.ม.	ระยะ ขนส่ง กม.	ค่าบรรทุก บาท / ตัน	ค่าบรรทุก บาท / ลบ.ม.
121	302.97	424.16	148	370.39	518.55	175	437.92	613.09
122	305.52	427.73	149	372.81	521.94	176	440.49	616.69
123	308.08	431.31	150	375.61	525.86	177	443.06	620.29
124	310.65	434.90	151	378.05	529.27	178	445.12	623.16
125	312.96	438.14	152	380.48	532.68	179	447.70	626.78
126	315.54	441.76	153	382.93	536.10	180	450.29	630.40
127	318.13	445.39	154	385.37	539.52	181	452.88	634.03
128	320.46	448.64	155	387.82	542.95	182	455.48	637.68
129	323.07	452.29	156	390.28	546.39	183	458.09	641.33
130	325.69	455.96	157	392.74	549.83	184	460.15	644.20
131	328.03	459.24	158	395.62	553.87	185	462.76	647.87
132	330.66	462.92	159	398.09	557.33	186	465.39	651.54
133	333.01	466.21	160	400.57	560.80	187	468.02	655.23
134	335.66	469.93	161	403.06	564.28	188	470.07	658.10
135	338.02	473.23	162	405.55	567.77	189	472.72	661.80
136	340.38	476.53	163	408.04	571.26	190	475.36	665.51
137	343.06	480.28	164	410.54	574.76	191	478.02	669.23
138	345.43	483.60	165	413.05	578.27	192	480.08	672.11
139	348.12	487.37	166	415.56	581.79	193	482.74	675.84
140	350.50	490.70	167	418.08	585.31	194	485.42	679.58
141	352.89	494.04	168	420.60	588.84	195	488.10	683.34
142	355.61	497.85	169	422.66	591.72	196	490.16	686.22
143	358.00	501.21	170	425.19	595.26	197	492.85	689.99
144	360.40	504.56	171	427.72	598.81	198	495.55	693.77
145	363.15	508.42	172	430.26	602.37	199	497.60	696.65
146	365.56	511.79	173	432.81	605.93	200	500.32	700.44
147	367.98	515.17	174	435.36	609.51			
201-	2.50	3.50						
1000	ต่อ กม.	ต่อ กม.						

- ระยะขนส่งตั้งแต่ 201 กม.ถึง 1000 กม. ค่าขนส่งคิดเป็นกม.ละ

2.50 บาท/ตัน

3.50 บาท/ลบ.ม.

- การคิดค่าขนส่งใช้ระยะทางขนส่งสูงสุดด้วยอัตราค่าขนส่งต่อตัน หรือต่อลบ.ม.

- อัตราน้ำมันเชื้อเพลิงเฉลี่ย

30.50 บาท/ลิตร

สำเนาถูกต้อง

(นายเทพนิรันดร์ แสงเพชร)  
นายช่างโยธาชำนาญงาน รักษาการแทน  
ผู้อำนวยการกองช่าง

## ราคาน้ำมัน

ภูมิภาค

กทม. ปริมณฑล

การเชื่อมโยง

ค้นหาราคาน้ำมัน

สถานี

เมืองสถานี

พิกัดสถานี

2566

ค้นหา

ราคาน้ำมันขายปลีกภูมิภาค ประจำปี พ.ศ. 2566

(หน่วยแสดงเป็น บาท/ลิตร)

\* ราคานี้ไม่รวมภาษีบำรุงท้องที่ (ถ้ามี)

วันที่ - เวลา	ดีเซล	Diesel B7	Gasohol E85	Gasohol E20	Gasohol 91	Gasohol 95	เบนซิน	ซูเปอร์พาวเวอร์ Diesel B7	ซูเปอร์พาวเวอร์ Gasohol 95
16-11-2566 05:00	30.56	30.56	35.71	35.56	35.90	37.67	45.46	42.16	45.46
15-11-2566 05:00	30.56	30.56	35.31	35.16	35.50	37.27	45.06	42.16	45.06
10-11-2566 05:00	30.56	30.56	34.91	34.76	35.10	36.87	44.66	42.16	44.66
09-11-2566 05:00	30.56	30.56	35.31	35.16	35.50	37.27	45.06	42.16	44.66
07-11-2566 00:01	30.56	30.56	35.91	35.76	36.10	37.87	45.66	42.16	44.66
01-11-2566 05:00	30.56	30.56	36.71	36.56	38.60	38.87	46.66	42.16	45.66

ก่อนหน้าถัดไป

แผนผังเว็บไซต์

ติดตามเรา

เป็นของขวัญปีใหม่สำหรับคุณ CAPSERA

บริษัท ปตท. น้ำมันและบริการเพื่อสังคม จำกัด (มหาชน)

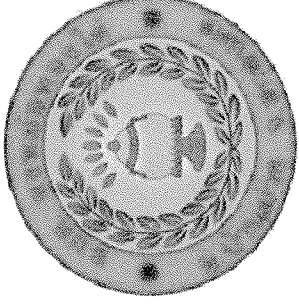
555/2 หมู่ 5 ถนนมิตรภาพฝั่งซ้าย อ.บางเขน จ.นนทบุรี 11000 โทร. 02-011-1111

© 2023 OR เบอร์โทร : 02-136-0859

โออาร์ มีการใช้งานคุกกี้กับเว็บไซต์ตามรายละเอียดที่ระบุไว้ใน [นโยบายคุกกี้](#) นี้ ในเบื้องต้น บริษัทได้ทำคุกกี้ที่มีความจำเป็นอย่างเคร่งครัด (Strictly Necessary Cookies) ซึ่งมีความจำเป็นอย่างยิ่งต่อการทำงานของเว็บไซต์สามารถทำงานได้โดยอัตโนมัติ ทั้งนี้ ท่านสามารถ ยอมรับคุกกี้ประเภทอื่นเพิ่มเติมเพื่อปรับปรุงประสบการณ์การใช้งานเว็บไซต์ของท่าน หรือปรับเปลี่ยนการตั้งค่าคุกกี้ หรือยอมรับคุกกี้ทั้งหมด โปรดทราบว่าหากท่านเลือกไม่มีการติดตามโดยคุกกี้ หรือลบคุกกี้ออกจากเบราว์เซอร์อาจไม่สามารถให้บริการเว็บไซต์ของท่าน หรือการใช้งาน เว็บไซต์หรือเว็บไซต์อื่นที่เกี่ยวข้องจากคุณ จำกัด และอาจมีผลกระทบต่อประสิทธิภาพการใช้งานเว็บไซต์ได้ ท่านสามารถศึกษารายละเอียดเพิ่มเติมได้ที่ ["นโยบายความเป็นส่วนตัว"](#)

ขอสงวนสิทธิ์

ขอสงวนสิทธิ์



โครงการปรับปรุงถนนลูกรังเพื่อการเกษตรสาขากัญชวยแคนไปหนองบาก  
บ้านดงหม้อทอง หมู่ที่ 2

แบบเลขที่ 28/2567

องค์การบริหารส่วนตำบลดงหม้อทองใต้

อำเภอน้ำม่วง จังหวัดสกลนคร

สำเนาถูกต้อง

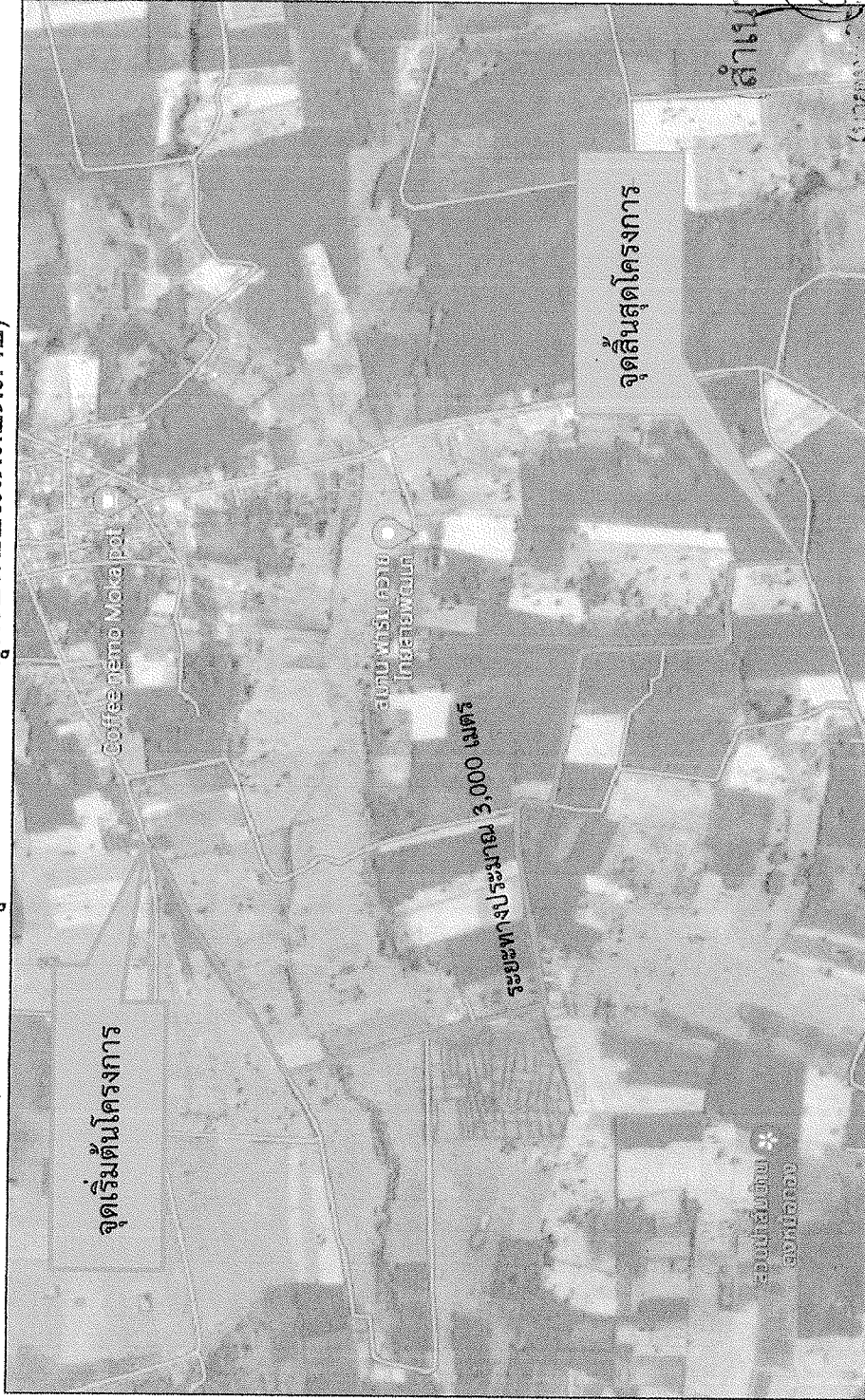
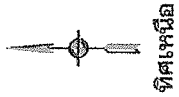
(นายเทพนรินทร์ แสนเพชร)  
นายช่างโยธาชำนาญงาน รักษาการแทน  
ผู้อำนวยการกองช่าง





# โครงการปรับปรุงถนนลูกรังเพื่อการเกษตรสายจากห้วยแคนไปหนองปาก บ้านดงหม้อทอง หมู่ที่ 2

ปริมาณดินลูกรังทั้งหมดต้องไม่น้อยกว่า 516.00 ลบ.ม.  
(บริเวณที่ข่ารูตเสียหายเป็นหลุมเป็นบ่อไม่ตลอดสาย)



แผนที่แสดงที่ตั้งโครงการพอสังเขป

Not to scale

	<b>องค์การบริหารส่วนตำบลดงหม้อทองใต้</b> โครงการ ปรับปรุงถนนลูกรังเพื่อการเกษตรสายจากห้วยแคนไปหนองปาก บ้านดงหม้อทอง หมู่ที่ 2 ต.ดงหม้อทอง อ.ดงหม้อทอง จ.บุรีรัมย์
	วันที่ : 28/2567 หน้า : 02/03

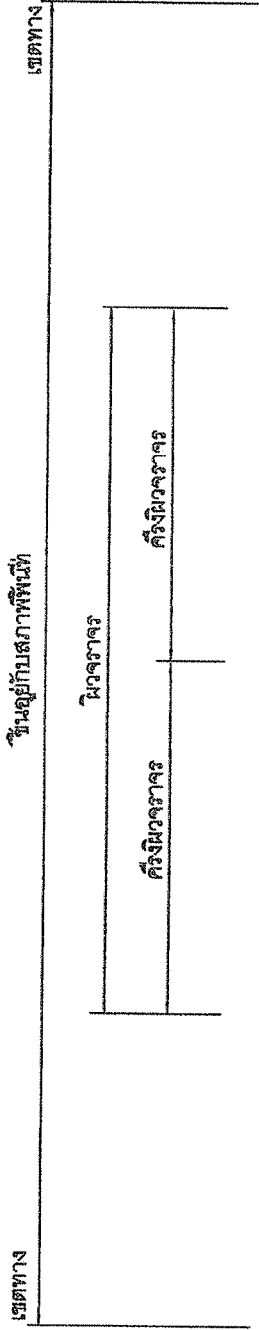
ผู้ร่าง : ตำแหน่ง : ผู้อำนวยการส่วน ฝ่าย :	ตรวจสอบ : ตำแหน่ง : หัวหน้างาน ฝ่าย :
--	---

วัตถุประสงค์ : ตำแหน่ง :	เห็นชอบ : ตำแหน่ง :
-----------------------------	------------------------

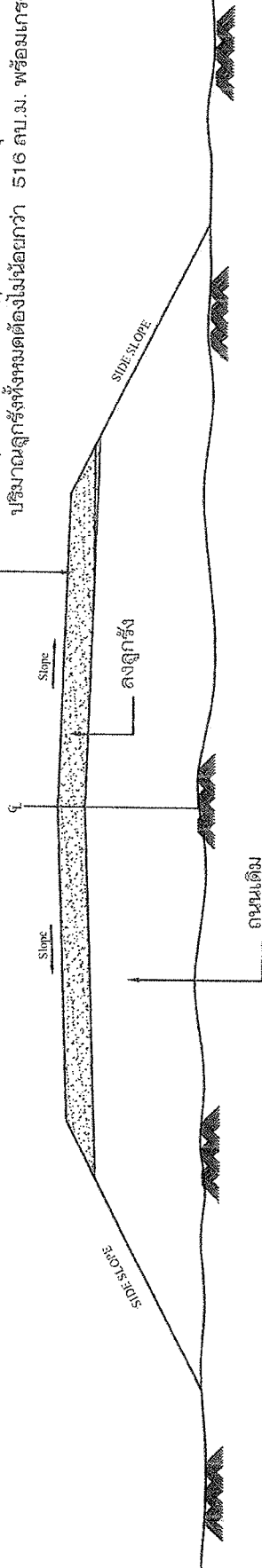
วันที่ : 28/2567 หน้า : 02/03	เห็นชอบ : ตำแหน่ง :
----------------------------------	------------------------

ถ้าเบญจรัตน์ (นาย) ...  
 นายช่างโยธา ...  
 วิศวกรโยธา

ขึ้นอยู่กับสภาพพื้นที่



บ่งชี้จุดอันตรายบริเวณที่ลาดชันหรือเป็นเนินสูงเกินไป ไม่ตลอดสาย  
ปริมาณลูกรังทั้งหมดต้องไม่น้อยกว่า 516 ลบ.ม. พร้อมเกรดเกลี่ยเรียบ



สำเนาถูกต้อง

รูปตัดถนน

(นายเทพรินทร์ แสนเพชร)  
นายช่างโยธาชำนาญงาน วิทยากรกรมทาง  
ผู้อำนวยการกองช่าง

**องค์การบริหารส่วนตำบลดงหม้อทองใต้**

**โครงสร้าง**

บันทึกประจำวันของส่วนราชการที่รับทราบและเห็นชอบ  
วันที่ 2 เดือน พฤษภาคม พุทธศักราช 2567

นายอำเภอ : นายสมชาย ใจดี นายช่างโยธา : นายเทพรินทร์ แสนเพชร

สำรวจ :

เขียนแบบ :

ตรวจสอบ :

ตำแหน่ง :

การออกแบบ :

ตำแหน่ง :

ตำแหน่ง :

ที่เสนอ :

ตำแหน่ง :

อนุมัติ :

ตำแหน่ง :

วันที่ : 28/2567

หน้า : 03/03