

แบบสรุปราคากลางงานก่อสร้างทาง สะพานและท่อเหลี่ยม

ส่วนราชการ กองช่าง องค์การบริหารส่วนตำบลคงหม้อทองใต้ กรมส่งเสริมการปกครองท้องถิ่น กระทรวงมหาดไทย

โครงการ วางท่อระบายน้ำ บ้านคงหม้อทอง หมู่ที่ 6, บ้านวังน้ำขาว หมู่ที่ 3

ประเภทงาน ทาง

สถานที่ก่อสร้าง บ้านคงหม้อทอง หมู่ที่ 6, บ้านวังน้ำขาว หมู่ที่ 3 ตำบลคงหม้อทองใต้ อำเภอบ้านม่วง จังหวัดสกลนคร

ปริมาณงาน วางท่อระบายน้ำ คอนกรีตเสริมเหล็ก ขนาด \varnothing 0.60 x 1.00 ม. จำนวน 61.00 ท่อน
งานคูต่อท่อระบายน้ำ ปริมาณดินจุดตองไม่น้อยกว่า จำนวน 444.00 ลบ.ม.

ประมาณราคาวันที่ 22 เดือน มิถุนายน พ.ศ. 2569

น้ำมันดีเซล ณ อำเภอเมืองสกลนคร เฉลี่ยราคาดลิตรละ 39.42 บาท

ลำดับที่	รายการ	จำนวน	หน่วย	ราคาต่อหน่วย (บาท)	ราคาทุน (บาท)	Factor F	ราคาต่อหน่วย x Factor F	ราคากลาง	หมายเหตุ
1	ถนนสายไปท่าเสา บ้านคงหม้อทอง หมู่ที่ 6								
	1.1 ค่าขนย้ายรถแบคโฮ	1.00	งาน	2,000.00	2,000.00	1.3848	2,769.60	2,769.60	
	1.2 งานคูต่อท่อระบายน้ำ (ขนาด กว้าง 0.80 ม. ยาว 640 ม. ลึกเฉลี่ย 0.80 ม.) หรือปริมาณดินจุดตองไม่น้อยกว่า 410.00 ลบ.ม.	410.00	ลบ.ม.	65.40	26,814.00	1.3848	90.57	37,132.03	จุดดินทิ้ง ไปบริเวณที่เตรียม
	1.3 วางท่อระบายน้ำ คอนกรีตเสริมเหล็ก ขนาด \varnothing 0.60 x 1.00 ม. (วางท่อใหม่) (วางท่อใหม่ จำนวน 6 จุดๆละ 6 ท่อน และวางท่อใหม่ จำนวน 1 จุดๆละ 10 ท่อน รวมเป็น 46 ท่อน)	46.00	ท่อน	1,257.00	57,822.00	1.3848	1,740.69	80,071.91	รวมงานจุดดิน, เหล็ก, วางเรียง ยานแนว และถมดินกลับแล้ว
	รวม 1							119,973.53	
2	ถนนสายไปห้วยดินห่าว บ้านวังน้ำขาว หมู่ที่ 3								
	1. งานท่อระบายน้ำ								
	1.1 ค่าขนย้ายรถแบคโฮ	1.00	งาน	2,000.00	2,000.00	1.3848	2,769.60	2,769.60	
	1.2 งานคูต่อท่อระบายน้ำ (ขนาด กว้าง 0.80 ม. ยาว 70 ม. ลึกเฉลี่ย 0.80 ม.) หรือปริมาณดินจุดตองไม่น้อยกว่า 51.20 ลบ.ม.	34.00	ลบ.ม.	65.40	2,223.60	1.3848	90.57	3,079.24	จุดดินทิ้ง ไปบริเวณที่เตรียม
	1.3 วางท่อระบายน้ำ คอนกรีตเสริมเหล็ก ขนาด \varnothing 0.60 x 1.00 ม. (วางท่อใหม่) (วางท่อใหม่ จำนวน -3 จุดๆละ 5 ท่อน รวมเป็น 15 ท่อน)	15.00	ท่อน	1,257.00	18,855.00	1.3848	1,740.69	26,110.40	รวมงานจุดดิน, เหล็ก, วางเรียง ยานแนว และถมดินกลับแล้ว
	รวม 2							31,959.25	
	รวมค่างาน 1 - 2				109,714.60			151,932.78	
	คิดราคาค่าก่อสร้างเพียง							150,000.00	

Factor F = 1.3848

เป็นเงินทั้งสิ้น

หมายเหตุ. เงินจ่ายล่วงหน้า 0.00% ค่าภาษีมูลค่าเพิ่ม 7.00%
เงินประกันผลงานหัก 0.00% ดอกเบี้ยเงินกู้ 7.00%

150,000.00 (หนึ่งแสนห้าหมื่นบาทถ้วน)

คณะกรรมการกำหนดราคากลาง

(ลงชื่อ).....ประธานกรรมการกำหนดราคากลาง

(นายณรงค์ฤทธิ์ สุวรรณไตร)

ตำแหน่ง ปลัดองค์การบริหารส่วนตำบลคงหม้อทองใต้

(ลงชื่อ).....กรรมการกำหนดราคากลาง

(นายฉัตรชัย ธงอาษา)

ตำแหน่ง นายช่างสำรวจชำนาญงาน

(ลงชื่อ).....กรรมการกำหนดราคากลาง

(นายเทพนรินทร์ แสงเพชร)

ตำแหน่ง นายช่างโยธาชำนาญงาน

สำเนาถูกต้อง

(นายเทพนรินทร์ แสงเพชร)
นายช่างโยธาชำนาญงาน รักษาการแทน
ผู้อำนวยการกองช่าง

โครงการ วางท่อระบายน้ำ บ้านดงหม้อทอง หมู่ที่ 6, บ้านวังน้ำขาว หมู่ที่ 3

สถานที่ก่อสร้าง บ้านดงหม้อทอง หมู่ที่ 6, บ้านวังน้ำขาว หมู่ที่ 3 ตำบลดงหม้อทองใต้ อำเภอบ้านม่วง จังหวัดสกลนคร

ประมาณราคาวินาที ๒๒ เดือน มิถุนายน พ.ศ. 2569

น้ำมันดีเซล ณ อำเภอเมืองสกลนคร เฉลี่ยราคาลิตรละ 39.42 บาท

ข้อมูลจากตารางค่าขนส่งวัสดุก่อสร้าง กรณีรถบรรทุก 10 ล้อ ตั้งแต่ราคาน้ำมันดีเซล 15.00 - 50.99 บาท/ลิตร

ค่าขนส่ง	1 กม.	11.85 /ลบ.ม.	8.47 /ตัน	(เขตตำบลดงหม้อทองใต้)
ค่าขนส่ง	14 กม.	57.06 /ลบ.ม.	40.76 /ตัน	(อำเภอบ้านม่วง จังหวัดสกลนคร)
ค่าขนส่ง	44 กม.	175.58 /ลบ.ม.	125.41 /ตัน	(อำเภอบ้านดุง จังหวัดอุดรธานี)
ค่าขนส่ง	73 กม.	290.14 /ลบ.ม.	207.24 /ตัน	(อำเภอเมือง จังหวัดบึงกาฬ)
ค่าขนส่ง	135 กม.	535.14 /ลบ.ม.	382.24 /ตัน	(อำเภอเมือง จังหวัดสกลนคร)
ค่าขนส่ง	154 กม.	610.15 /ลบ.ม.	435.82 /ตัน	(อำเภอท่าอุเทน จังหวัดนครพนม)

ข้อมูล จากตารางดำเนินการและค่าเสื่อมราคาเครื่องจักร งานก่อสร้างทาง สะพาน และท่อเหลี่ยม

ถางป่า ขุดตอ (เบา กลาง หนัก)	1.90	4.10	6.18 /ตร.ม.	(ฝนชุก)
ขุดชน (ดิน)			24.59 /ลบ.ม.	(ฝนชุก)
ขุดชน (ลูกรัง)			36.44 /ลบ.ม.	(ฝนชุก)
บดทับ (ดิน)			52.69 /ลบ.ม.	(ฝนชุก)
บดทับ (ลูกรัง)			63.23 /ลบ.ม.	(ฝนชุก)
บดทับ (ลูกรังไหล่ทาง)			81.97 /ลบ.ม.	(ฝนชุก)
ค่าหยอดยาง			17.16 /เมตร	(ฝนชุก)
ตัด JOINT และหยอดยาง			26.21 /เมตร	(ฝนชุก)
ค่าแบบ			21.94 /เมตร	(ฝนชุก)
ค่า PAVER (ปูผิวคอนกรีต)			13.03 /ตร.ม.	(ฝนชุก)
ค่าบ่ม			10.76 /ตร.ม.	(ฝนชุก)
ค่าแรงผสม - เท			235.3 /ลบ.ม.	(ฝนชุก)
โฟมกันรอยต่อ หนา 2 ซม.			40.00 /แผ่น	
ไม้แบบ 1" x 6"			485.98 /ลบ.ฟ.	(ราคาพาณิชย์จังหวัดสกลนคร)
เหล็ก WIRE MESH 4.0 มม@ 0.20x0.20 ม.			28.97 /ตร.ม.	(ราคาพาณิชย์จังหวัดบึงกาฬ)

สำเนาถูกต้อง

(นายเทพนิรันดร์ แสงเพชร)
นายช่างโยธาชำนาญงาน รักษาการแทน
ผู้อำนวยการกองช่าง

ข้อมูลประกอบการประมาณราคา
กองช่าง องค์การบริหารส่วนตำบลดงหม้อทองใต้ อำเภอบ้านม่วง จังหวัดสกลนคร

ประมาณราคาวันที่ ๑๑ เดือน มิถุนายน พ.ศ. 2569

1) ข้อมูลทั่วไป

ประเภทงาน ทาง
 สถานที่ ตำบลดงหม้อทองใต้ อำเภอบ้านม่วง จังหวัดสกลนคร
 น้ำมันดีเซล ณ อำเภอมืองสกลนคร เฉลี่ยราคาลิตรละ 39.42 บาท
 ประมาณราคาวันที่ ๑๑ เดือน มิถุนายน พ.ศ. 2569

2) ข้อมูลวัสดุ

2.1 ดินถม จากที่ดินเอกชน ที่ตั้งแหล่งภายในตำบล

ค่าขนส่ง

ค่าวัสดุจากแหล่ง	3.33 บาท/ลบ.ม. (หลวม) ระยะขนส่งประมาณ	1 กม.	11.85	บาท / ลบ.ม.
------------------	---------------------------------------	-------	-------	-------------

2.2 วัสดุรองพื้นและไหล่ทาง ที่ตั้งแหล่งภายในตำบล

ค่าวัสดุจากแหล่ง	3.33 บาท/ลบ.ม. (หลวม) ระยะขนส่งประมาณ	1 กม.	11.85	บาท / ลบ.ม.
------------------	---------------------------------------	-------	-------	-------------

2.3 หินผสมคอนกรีต (กรวดคละ) อำเภอกำแพงแสน จังหวัดนครพนม

ค่าวัสดุจากแหล่ง	650.00 บาท/ลบ.ม. (หลวม) ระยะขนส่งประมาณ	154 กม.	610.15	บาท / ลบ.ม.
------------------	---	---------	--------	-------------

2.4 ทรายหยาบ ที่แหล่งอำเภอบ้านม่วง จังหวัดสกลนคร

ค่าวัสดุจากแหล่ง	327.10 บาท/ลบ.ม. (หลวม) ระยะขนส่งประมาณ	14 กม.	57.06	บาท / ลบ.ม.
------------------	---	--------	-------	-------------

2.5 ทรายละเอียด (ทรายแม่น้ำ) ท่าทรายอำเภอมือง จังหวัดบึงกาฬ

ค่าวัสดุจากแหล่ง	373.83 บาท/ลบ.ม. (หลวม) ระยะขนส่งประมาณ	73 กม.	290.14	บาท / ลบ.ม.
------------------	---	--------	--------	-------------

2.6 ปูนซีเมนต์ปอร์ตแลนด์ ปูนสูง ราคาซื้อขายในเขต อำเภอมือง จังหวัดสกลนคร

ค่าวัสดุ	2,672.90 บาท/ตัน	ระยะขนส่งประมาณ	135 กม.	382.24	บาท / ลบ.ม.
----------	------------------	-----------------	---------	--------	-------------

2.7 ปูนซีเมนต์ผสม ปูนสูง ราคาซื้อขายในเขต อำเภอมือง จังหวัดสกลนคร

ค่าวัสดุ	2,672.90 บาท/ตัน	ระยะขนส่งประมาณ	135 กม.	382.24	บาท / ตัน
----------	------------------	-----------------	---------	--------	-----------

2.8 เหล็กเส้น ราคาซื้อขายในเขต อำเภอมือง จังหวัดสกลนคร

เหล็กเส้นกลม	6 มม.	24,419.63 บาท/ตัน	ระยะขนส่งประมาณ	135 กม.	382.24	บาท / ตัน
เหล็กเส้นกลม	9 มม.	22,911.78 บาท/ตัน	ระยะขนส่งประมาณ	135 กม.	382.24	
เหล็กเส้นกลม	12 มม.	24,414.21 บาท/ตัน	ระยะขนส่งประมาณ	135 กม.	382.24	บาท / ตัน
เหล็กเส้นกลม	15 มม.	22,609.35 บาท/ตัน	ระยะขนส่งประมาณ	135 กม.	382.24	บาท / ตัน
เหล็กเส้นกลม	19 มม.	22,962.62 บาท/ตัน	ระยะขนส่งประมาณ	135 กม.	382.24	บาท / ตัน
เหล็กเส้นกลม	25 มม.	24,785.05 บาท/ตัน	ระยะขนส่งประมาณ	135 กม.	382.24	บาท / ตัน
เหล็กข้ออ้อย	12 มม.	22,449.84 บาท/ตัน	ระยะขนส่งประมาณ	135 กม.	382.24	บาท / ตัน
เหล็กข้ออ้อย	16 มม.	22,535.64 บาท/ตัน	ระยะขนส่งประมาณ	135 กม.	382.24	บาท / ตัน
เหล็กข้ออ้อย	20 มม.	21,602.74 บาท/ตัน	ระยะขนส่งประมาณ	135 กม.	382.24	บาท / ตัน
เหล็กข้ออ้อย	25 มม.	24,274.77 บาท/ตัน	ระยะขนส่งประมาณ	135 กม.	382.24	บาท / ตัน

2.9 ท่อระบายน้ำ ราคาซื้อขายในเขต อำเภอบ้านม่วง จังหวัดสกลนคร

ท่อกลม ไม่เสริมเหล็ก ขนาด Dai. 0.30 ม.	350.00	บาท	14 กม.	40.76	บาท / ตัน
ท่อกลม ไม่เสริมเหล็ก ขนาด Dai. 0.40 ม.	450.00	บาท	14 กม.	40.76	บาท / ตัน
ท่อกลม ไม่เสริมเหล็ก ขนาด Dai. 0.60 ม.	700.00	บาท	14 กม.	40.76	บาท / ตัน
ท่อกลม ไม่เสริมเหล็ก ขนาด Dai. 0.80 ม.	0.00	บาท	14 กม.	40.76	บาท / ตัน
ท่อกลม ไม่เสริมเหล็ก ขนาด Dai. 1.00 ม.	1,400.00	บาท	14 กม.	40.76	บาท / ตัน
ท่อกลม คสล. ขนาด Dai. 0.30 ม. (ชั้น 3)	500.00	บาท	14 กม.	40.76	บาท / ตัน
ท่อกลม คสล. ขนาด Dai. 0.40 ม. (ชั้น 3)	๕๐๐.๐๐	บาท	14 กม.	40.76	บาท / ตัน
ท่อกลม คสล. ขนาด Dai. 0.60 ม. (ชั้น 3)	800.00	บาท	14 กม.	40.76	บาท / ตัน
ท่อกลม คสล. ขนาด Dai. 0.80 ม. (ชั้น 3)	0.00	บาท	14 กม.	40.76	บาท / ตัน
ท่อกลม คสล. ขนาด Dai. 1.00 ม. (ชั้น 3)	1,800.00	บาท	14 กม.	40.76	บาท / ตัน

สำเนาถูกต้อง

(นายเทพนิรันดร์ แสงเพชร)

นายช่างโยธาชำนาญงาน รักษาการหัวหน้า
 ผู้อำนวยการกองช่าง

ประมาณราคาวันที่ 24 เดือน มีนาคม พ.ศ. 2569

โครงการก่อสร้างในเขตตำบลดงหม้อทองใต้ อำเภอบ้านม่วง จังหวัดสกลนคร

2.1 งานถางป่าขุดต่อ CLEARING AND GRUBBING

พิจารณาตามสภาพพื้นที่	<input type="checkbox"/> เบา	<input checked="" type="checkbox"/> กลาง	<input type="checkbox"/> หนัก
ค่าดำเนินการ + ค่าเสื่อมราคาเครื่องจักร	=			1.83		บาท/ตร.ม.
ค่างานต้นทุน	=			1.83		บาท/ตร.ม.

หมายเหตุ

งานถางป่าขุดต่อขนาดเบา มีเฉพาะการถากถางวัชพืชเท่านั้น
 งานถางป่าขุดต่อขนาดกลาง มีการถากถางวัชพืช และปาดหน้าดินเดิมออกด้วย
 งานถางป่าขุดต่อขนาดหนัก มีการตัดโค่นต้นไม้ ขุดต่อ ถากถางวัชพืช และปาดหน้าดินเดิมออกด้วย

3.4 (1) งานทรายรองใต้ผิวทางคอนกรีต

ค่าวัสดุจากแหล่ง	=			327.10		บาท/ลบ.ม.
ค่าดำเนินการ + ค่าเสื่อมราคา (ขุด-ขน)	=			-		บาท/ลบ.ม.
ค่าขนส่ง 14.00 กม.	=			57.06		บาท/ลบ.ม.
รวม	=			384.16		บาท/ลบ.ม.
ส่วนยุบตัว $384.16 \times \frac{1.40}{100}$	=			537.82		บาท/ลบ.ม.
ค่าดำเนินการ+ค่าเสื่อมราคา (บดทับ 75%) 49.99×0.75	=			37.49		บาท/ลบ.ม.
ค่าใช้จ่ายรวม	=			575.31		บาท/ลบ.ม.
ค่างานต้นทุน	=			575.31		บาท/ลบ.ม.

3.1 (1) งานรองพื้นทางวัสดุมวลรวม SOIL AGGREGATE SUBBASE (ไหล่ทางลูกรัง)

ค่าวัสดุจากแหล่ง (ลูกรังไหล่ทาง)	=			3.33		บาท/ลบ.ม.
ค่าดำเนินการ + ค่าเสื่อมราคา (ขุด-ขน)	=			34.62		บาท/ลบ.ม.
ค่าขนส่ง 1.00 กม.	=			11.85		บาท/ลบ.ม.
รวม	=			49.80		บาท/ลบ.ม.
ส่วนยุบตัว 49.80×1.75	=			87.15		บาท/ลบ.ม.
ค่าดำเนินการ + ค่าเสื่อมราคา (บดทับ)	=			-		บาท/ลบ.ม.
ค่าใช้จ่ายรวม	=			87.15		บาท/ลบ.ม.
ค่างานต้นทุน	=			87.15		บาท/ลบ.ม.

งานตีเส้นจราจร MARKINGS (ตามข้อกำหนดใหม่)

6.15 (1) TRAFFIC PAINT ชนิดที่ 2 (YELLOW)						
ค่าสี	4	ลิ้ง / 50 ตร.ม. (โดยประมาณ)	@	40.00	=	160.00 บาท / ตร.ม.
ค่าลูกแก้ว	0.50	กก. / ตร.ม.	@	40.00	=	0.00 บาท / ตร.ม.
ค่า PRIMER	1.00	ตร.ม.	@	40.00	=	40.00 บาท / ตร.ม.
ค่าดำเนินการ (ค่าแรงและค่าเสื่อมราคาเครื่องมือฯ)			@	30.00	=	30.00 บาท / ตร.ม.
ค่าทดสอบความหนา, Factor การสะท้อนแสง, การสะท้อนแสง			@			บาท / ตร.ม.
รวมค่างานต้นทุน					=	230.00 บาท / ตร.ม.

สำเนาถูกต้อง

(นายเทพนิรันดร์ แสงเพชร)
 นายช่างโยธาชำนาญงาน รักษาการฯแทน
 ผู้อำนวยการกองช่าง

6.15 (2) THERMOPLASTIC PAINT ระดับ 2 (WHITE)						
--	--	--	--	--	--	--

ค่าสี	4	กก. / ตร.ม.	@	35.00	=	140.00	บาท / ตร.ม.
ค่าลูกแก้ว	0.50	กก. / ตร.ม.	@	40.00	=	0.00	บาท / ตร.ม.
ค่า PRIMER	1.00	ตร.ม.	@	40.00	=	40.00	บาท / ตร.ม.
ค่าดำเนินการ (ค่าแรงและค่าเสื่อมราคาเครื่องมือฯ)			@	30.00	=	30.00	บาท / ตร.ม.
ค่าทดสอบความหนา, Factor การสะท้อนแสง			@		=		บาท / ตร.ม.
รวมค่างานต้นทุน					=	210.00	บาท / ตร.ม.

งานท้อกลม คสล. สำหรับงานวางท้อตลอด และงานระบายน้ำ

หมายเหตุ

ตัวอย่างค่าขนส่งที่คิดจากภาระขนโดยรถบรรทุก 10 ล้อ ที่ยาวละ 13 คัน

ค่าขนส่งขึ้น-ลง คิดที่ยาวละ 300.- บาท

ค่าขนส่ง 1.00 กม. = 13 x 8.47 + 300 = 410.11 บาท/เที่ยว

ค่าขนส่ง 14.00 กม. = 13 x 40.76 + 300 = 829.88 บาท/เที่ยว

ขนาดท้อ (ม.)	ราคาท้อ (บาท)	จำนวน / เที่ยว (ม.)	ค่าวาง และกลบกลับ (บาท/ม.)	ปริมาตรท้อ รวมช่องว่างภายใน (ลบ.ม.)	BEDDING คอนกรีตหยาบ (ลบ.ม.)	ค่าขนส่ง เฉลี่ย (บาท/ม.)
∅ 0.30	350.00	48	140	0.126	0.12	0.00
∅ 0.40	450.00	32	140	0.212	0.18	0.00
∅ 0.60	700.00	24	345	0.442	0.32	0.00
∅ 0.80	0.00	18	421	0.770	0.50	0.00
∅ 1.00	1400.00	10	510	1.169	0.75	0.00
∅ 0.30 ชั้น 3	500.00	48	140	0.126	0.12	0.00
∅ 0.40 ชั้น 3	600.00	32	140	0.212	0.18	0.00
∅ 0.60 ชั้น 3	800.00	24	345	0.442	0.32	0.00
∅ 0.80 ชั้น 3	0.00	18	421	0.770	0.50	0.00
∅ 1.00 ชั้น 3	1800.00	10	510	1.169	0.75	0.00

1	งานท่อระบายน้ำคอนกรีต ไม่เสริมเหล็ก	ขนาด	∅	0.30	ม.
	ค่าขุดดิน (ใช้แรงงานคน / ความยาว 1 เมตร/ดินถมหลังท่อไม่เกิน 1 เมตร) ค่าแรง 112 บ./ลบ.ม.	=		70.00	บาท/ม.
	ค่าท่อ	=		350.00	บาท/ม.
	ค่าขนส่ง	=		-	บาท/ม.
	ค่าวางและกลบกลับ	=		140.00	บาท/ม.
	ค่าใช้จ่ายรวม	=		560.00	บาท/ม.
	ค่างานต้นทุน	=		560.00	บาท/ม.

2	งานท่อระบายน้ำคอนกรีต ไม่เสริมเหล็ก	ขนาด	∅	0.40	ม.
	ค่าขุดดิน (ใช้แรงงานคน / ความยาว 1 เมตร/ดินถมหลังท่อไม่เกิน 1 เมตร) ค่าแรง 112 บ./ลบ.ม.	=		84.00	บาท/ม.
	ค่าท่อ	=		450.00	บาท/ม.
	ค่าขนส่ง	=		-	บาท/ม.
	ค่าวางและกลบกลับ	=		140.00	บาท/ม.
	ค่าใช้จ่ายรวม	=		674.00	บาท/ม.
	ค่างานต้นทุน	=		674.00	บาท/ม.

สำเนาถูกต้อง
(นายเทพนิรันดร์ แสงเพชร)
นายช่างโยธาชำนาญงาน รักษาการแทน
ผู้อำนวยการกองช่าง

3	งานท่อระบายน้ำคอนกรีต ไม่เสริมเหล็ก	ขนาด	Ø	0.60	ม.
	ค่าขุดดิน (ใช้แรงงานคน / ความยาว 1 เมตร/ดินถมหลังท่อไม่เกิน 1 เมตร) ค่าแรง 112 บ./ลบ.ม.	=		112.00	บาท/ม.
	ค่าท่อ	=		700.00	บาท/ม.
	ค่าขนส่ง	=		-	บาท/ม.
	ค่าวางและกลบกลับ	=		345.00	บาท/ม.
	ค่าใช้จ่ายรวม	=		1,157.00	บาท/ม.
	ค่างานต้นทุน	=		1,157.00	บาท/ม.
4	งานท่อระบายน้ำคอนกรีต ไม่เสริมเหล็ก	ขนาด	Ø	0.80	ม.
	ค่าขุดดิน (ใช้แรงงานคน / ความยาว 1 เมตร/ดินถมหลังท่อไม่เกิน 1 เมตร) ค่าแรง 112 บ./ลบ.ม.	=		140.00	บาท/ม.
	ค่าท่อ	=		-	บาท/ม.
	ค่าขนส่ง	=		-	บาท/ม.
	ค่าวางและกลบกลับ	=		421.00	บาท/ม.
	ค่าใช้จ่ายรวม	=		561.00	บาท/ม.
	ค่างานต้นทุน	=		561.00	บาท/ม.
5	งานท่อระบายน้ำคอนกรีต ไม่เสริมเหล็ก	ขนาด	Ø	1.00	ม.
	ค่าขุดดิน (ใช้แรงงานคน / ความยาว 1 เมตร/ดินถมหลังท่อไม่เกิน 1 เมตร) ค่าแรง 112 บ./ลบ.ม.	=		168.00	บาท/ม.
	ค่าท่อ	=		1,400.00	บาท/ม.
	ค่าขนส่ง	=		-	บาท/ม.
	ค่าวางและกลบกลับ	=		510.00	บาท/ม.
	ค่าใช้จ่ายรวม	=		2,078.00	บาท/ม.
	ค่างานต้นทุน	=		2,078.00	บาท/ม.
6	งานท่อระบายน้ำคอนกรีตเสริมเหล็ก (ชั้น 3)	ขนาด	Ø	0.30	ม.
	ค่าขุดดิน (ใช้แรงงานคน / ความยาว 1 เมตร/ดินถมหลังท่อไม่เกิน 1 เมตร) ค่าแรง 112 บ./ลบ.ม.	=		70.00	บาท/ม.
	ค่าท่อ	=		500.00	บาท/ม.
	ค่าขนส่ง	=		-	บาท/ม.
	ค่าวางและกลบกลับ	=		140.00	บาท/ม.
	ค่าใช้จ่ายรวม	=		710.00	บาท/ม.
	ค่างานต้นทุน	=		710.00	บาท/ม.
7	งานท่อระบายน้ำคอนกรีตเสริมเหล็ก (ชั้น 3)	ขนาด	Ø	0.40	ม.
	ค่าขุดดิน (ใช้แรงงานคน / ความยาว 1 เมตร/ดินถมหลังท่อไม่เกิน 1 เมตร) ค่าแรง 112 บ./ลบ.ม.	=		84.00	บาท/ม.
	ค่าท่อ	=		600.00	บาท/ม.
	ค่าขนส่ง	=		-	บาท/ม.
	ค่าวางและกลบกลับ	=		140.00	บาท/ม.
	ค่าใช้จ่ายรวม	=		824.00	บาท/ม.
	ค่างานต้นทุน	=		824.00	บาท/ม.
8	งานท่อระบายน้ำคอนกรีตเสริมเหล็ก (ชั้น 3)	ขนาด	Ø	0.60	ม.
	ค่าขุดดิน (ใช้แรงงานคน / ความยาว 1 เมตร/ดินถมหลังท่อไม่เกิน 1 เมตร) ค่าแรง 112 บ./ลบ.ม.	=		112.00	บาท/ม.
	ค่าท่อ	=		800.00	บาท/ม.
	ค่าขนส่ง	=		-	บาท/ม.
	ค่าวางและกลบกลับ	=		345.00	บาท/ม.
	ค่าใช้จ่ายรวม	=		1,257.00	บาท/ม.

สำเนาถูกต้อง

(นายเทพนิรันดร์ แสงเพชร)

นายช่างโยธาชำนาญงาน รักษาการแทน

ผู้อำนวยการกองช่าง

ค่างานต้นทุน	=	1,257.00	บาท/ม.
9 งานท่อระบายน้ำคอนกรีตเสริมเหล็ก (ชั้น 3) ขนาด	∅	0.80	ม.
ค่าขุดดิน (ใช้แรงงานคน / ความยาว 1 เมตร/ดินถมหลังท่อไม่เกิน 1 เมตร) ค่าแรง 112 บ./ลบ.ม.	=	140.00	บาท/ม.
ค่าท่อ	=	-	บาท/ม.
ค่าขนส่ง	=	-	บาท/ม.
ค่าวางและกลบกลับ	=	421.00	บาท/ม.
ค่าใช้จ่ายรวม	=	561.00	บาท/ม.
ค่างานต้นทุน	=	561.00	บาท/ม.
10 งานท่อระบายน้ำคอนกรีตเสริมเหล็ก (ชั้น 3) ขนาด	∅	1.00	ม.
ค่าขุดดิน (ใช้แรงงานคน / ความยาว 1 เมตร/ดินถมหลังท่อไม่เกิน 1 เมตร) ค่าแรง 112 บ./ลบ.ม.	=	168.00	บาท/ม.
ค่าท่อ	=	1,800.00	บาท/ม.
ค่าขนส่ง	=	-	บาท/ม.
ค่าวางและกลบกลับ	=	510.00	บาท/ม.
ค่าใช้จ่ายรวม	=	2,478.00	บาท/ม.
ค่างานต้นทุน	=	2,478.00	บาท/ม.

งานดิน งานคอนกรีต

รายการคิดค่างานดินจากแหล่ง

งานดินถม,ดินคันทาง

ราคาที่ดิน 1 ไร่	ราคาประมาณ	40,000.00	บาท / ไร่
พื้นที่ที่ดิน		1,600.00	ตร.ม.
งานดินถมขุดดินลึกประมาณ		2.50	เมตร
จำนวนปริมาณดินถม		4,000	ลบ.ม.
ราคาเฉลี่ยต่อหน่วยงานดินถมคันทาง		3.33	บาท / ลบ.ม.

งานผิวทาง,ชั้นรองพื้นทาง (ลูกรัง)

ราคาที่ดิน 1 ไร่	ราคาประมาณ	40,000.00	บาท / ไร่
พื้นที่ที่ดิน		1,600.00	ตร.ม.
งานลูกรังขุดดินลึกประมาณ		1	เมตร
จำนวนปริมาณลูกรัง		1,600	ลบ.ม.
ราคาเฉลี่ยต่อหน่วยงานลูกรังพื้นทาง, ชั้นรองพื้นทาง		3.33	บาท / ลบ.ม.

ราคาดิน (สำหรับปลูกหญ้า,ไม้ประดับ)

ราคาที่ดิน 1 ไร่	ราคาประมาณ	40,000.00	บาท / ไร่
พื้นที่ที่ดิน		1,600.00	ตร.ม.
งานขุดดินลึกประมาณ		0.5	เมตร
จำนวนปริมาณดินปลูกหญ้า		800	ลบ.ม.
ราคาเฉลี่ยต่อหน่วยงานดินปลูกหญ้า		4.17	บาท / ลบ.ม.

หมายเหตุ

ราคาที่ดินเขตชานเมือง	อำเภอตาก	ประมาณ	40,000	บาท/ไร่
งานดินถม,ดินคันทาง				
ค่าวัสดุที่แหล่ง			3.33	บาท/ลบ.ม. (หลวม) แหล่งในตำบล
ค่าขุดเปิดหน้าดิน			0.00	บาท/ลบ.ม.
ค่าขุด -ขน (ฝนตกชุก)			23.29	บาท/ลบ.ม. (หลวม)

(สำเนาถูกต้อง)

(นายเทพนิรันดร์ แสงเพชร)

นายช่างโยธาชำนาญงาน รักษาการแทน
ผู้อำนวยการกองช่าง

ค่าดำเนินการฯ งานบดอัดแน่น (เขตพื้นตึกขุก 1)

59.99 บาท/ลบ.ม. (เน้นมาตรฐาน)

รวมค่าต้นทุน

139.19 บาท/ลบ.ม. (เน้นมาตรฐาน)

หมายเหตุ

- แหล่งลูกรังภายในตำบล
- ระยะทางขนส่ง
- จังหวัดสกลนครเป็นเขตพื้นที่พื้นตึกขุก 1

ราคาค่าต้นทุนงานคอนกรีต

น้ำมันดีเซล ณ อำเภอเมืองสกลนคร เฉลี่ยราคาลิตรละ 39.42 บาท

1 ราคาค่าปูนซีเมนต์ปอร์ตแลนด์ ปูนถุง ประเภท 1 ดันละ

- ราคาค่าต้นทุนปูนซีเมนต์ปอร์ตแลนด์ที่แหล่ง (อำเภอเมือง) 2672.90 บาท / ดัน
- ระยะทางขนส่ง / ดัน 382.24 บาท / ดัน
- ราคาค่าต้นทุนปูนซีเมนต์ปอร์ตแลนด์ที่หน้างาน 3,055.14 บาท / ดัน

2 ราคาค่าปูนซีเมนต์ผสม ปูนถุง ดันละ

- ราคาค่าต้นทุนปูนซีเมนต์ผสม ที่แหล่ง (อำเภอเมือง) 2,672.90 บาท / ดัน
- ระยะทางขนส่ง / ดัน 382.24 บาท / ดัน
- ราคาค่าต้นทุนปูนซีเมนต์ผสมที่หน้างาน 3,055.14 บาท / ดัน

3 ราคาค่าทรายผสมคอนกรีต (ทำกรวด, ทราย, อำเภอเมือง)

- ราคาค่าต้นทุนหินทรายผสมคอนกรีตที่แหล่ง 373.83 บาท/ลบ.ม.
- ระยะทางขนส่ง / ลบ.ม. 290.14 บาท/ลบ.ม.
- ค่าต้นทุนทรายผสมคอนกรีตที่หน้างาน 663.97 บาท/ลบ.ม.

4 ราคาค่าหินกรวดผสมคอนกรีต (ทำกรวด, ทราย, อำเภอเมือง)

- ราคาค่าต้นทุนกรวดผสมคอนกรีตที่แหล่ง 650.00 บาท/ลบ.ม.
- ระยะทางขนส่ง ค่าขนส่ง / ลบ.ม. 610.15 บาท/ลบ.ม.
- ค่าต้นทุนหินกรวดที่หน้างาน 1,260.15 บาท/ลบ.ม.

5 ราคาค่าหินเขื่อน (ทำกรวด, ทราย, อำเภอเมือง)

- ราคาค่าต้นทุนหินเขื่อน ที่แหล่ง - บาท/ลบ.ม.
- ระยะทางขนส่ง 559 กม. ค่าขนส่ง / ลบ.ม. - บาท/ลบ.ม.
- ค่าต้นทุนหินเขื่อน ที่หน้างาน - บาท/ลบ.ม.

6 คอนกรีต (คอนกรีต 1 ลบ.ม.)

- ราคาค่าต้นทุนปูนซีเมนต์ปอร์ตแลนด์ที่หน้างาน 3,055.14 x 1.05 x 0.320 1,026.53 บาท
- ทราย 663.97 x 1.20 x 0.400 318.71 บาท
- หินกรวด 1,260.15 x 1.15 x 0.880 1,275.27 บาท
- ค่าแรงผสม - เท 214.51 บาท

ค่าต้นทุนคอนกรีต

2,835.01 บาท

สำเนาถูกต้อง

7 คอนกรีต ค.2 กรมโยธาฯ(เดิม) แรงอัดประลัย 240 กก/ตร.ซม. (คอนกรีต 1 ลบ.ม.)

- ราคาค่าต้นทุนปูนซีเมนต์ปอร์ตแลนด์ที่หน้างาน 3,055.14 x 1.05 x 0.320 1,026.53 บาท
- ทราย 663.97 x 1.20 x 0.596 474.87 บาท
- หินกรวด 1,260.15 x 1.15 x 0.764 1,107.17 บาท
- ค่าแรงผสม - เท 214.51 บาท

ค่าต้นทุนคอนกรีต

2,823.08 บาท

8 คอนกรีต 1 : 3 : 5 (คอนกรีต 1 ลบ.ม.)

(นายเทพนิรันดร์ แสงเพชร)
นายช่างโยธาชำนาญงาน รักษาการแทน
ผู้อำนวยการกองช่าง

น้ำมันดีเซล ณ อำเภอเมืองสกลนคร เฉลี่ยราคาลิตรละ 39.42 บาท	
ค่าขนส่งวัสดุ	11.85 บาท/ลบ.ม. (รถบรรทุกสิบล้อ)
รวม	38.47 บาท/ลบ.ม.(หลวม)
อัตราส่วนการยุบตัว	1.70 (แน่นปกติ)
รวม	65.40 บาท/ลบ.ม.(แน่นปกติ)
ค่าดำเนินการฯ เกรดเฉลี่ย	0.00 บาท/ลบ.ม.(แน่นปกติ)
รวมค่าต้นทุน	65.40 บาท/ลบ.ม.(แน่นปกติ)
งานผิวทาง,ชั้นรองพื้นทาง (ลูกรัง)	
ค่าวัสดุที่แหล่ง	3.33 บาท/ลบ.ม. (หลวม) แหล่งในตำบล
ค่าขุดเปิดหน้าบ่อลูกรัง	0.00 บาท/ลบ.ม.
ค่าขุด-ขน (ฝนตกชุก)	34.62 บาท/ลบ.ม. (หลวม)
น้ำมันดีเซล ณ อำเภอเมืองสกลนคร เฉลี่ยราคาลิตรละ 39.42 บาท	
ค่าขนส่งวัสดุ	11.85 บาท/ลบ.ม. (รถบรรทุกสิบล้อ)
รวม	49.80 บาท/ลบ.ม.(หลวม)
อัตราส่วนการยุบตัว	1.60 (แน่นปกติ)
รวม	79.68 บาท/ลบ.ม.(แน่นปกติ)
ค่าดำเนินการฯ เกรดเฉลี่ย	0.00 บาท/ลบ.ม.(แน่นปกติ)
รวมค่าต้นทุน	79.68 บาท/ลบ.ม.(แน่นปกติ)
หมายเหตุ	
- แหล่งลูกรังภายในตำบล	
- ระยะทางขนส่ง	
- จังหวัดนครพนมเป็นเขตพื้นที่ฝนตกชุก 1	
งานดินถม,ดินคันทาง	
ค่าวัสดุที่แหล่ง	3.33 บาท/ลบ.ม. (หลวม) แหล่งในตำบล
ค่าขุดเปิดหน้าดิน	0.00 บาท/ลบ.ม.
ค่าขุด -ขน (ฝนตกชุก)	23.29 บาท/ลบ.ม. (หลวม)
น้ำมันดีเซล ณ อำเภอเมืองสกลนคร เฉลี่ยราคาลิตรละ 39.42 บาท	
ค่าขนส่งวัสดุ	11.55 บาท/ลบ.ม. (รถบรรทุกสิบล้อ)
รวม	38.17 บาท/ลบ.ม.(หลวม)
อัตราส่วนการยุบตัว	1.60 (ดินถมอัดแน่น 95% MODIFIED PROCTER DENSITY)
รวม	61.07 บาท/ลบ.ม. (แน่นมาตรฐาน)
ค่าดำเนินการฯ งานบดอัดแน่น (เขตฝนตกชุก 1)	49.99 บาท/ลบ.ม. (แน่นมาตรฐาน)
รวมค่าต้นทุน	111.06 บาท/ลบ.ม. (แน่นมาตรฐาน)
งานผิวทาง,ชั้นรองพื้นทาง (ลูกรัง)	
ค่าวัสดุที่แหล่ง	3.33 บาท/ลบ.ม. (หลวม) แหล่งในตำบล
ค่าขุดเปิดหน้าบ่อลูกรัง	0.00 บาท/ลบ.ม.
ค่าขุด -ขน (ฝนตกชุก)	34.62 บาท/ลบ.ม. (หลวม)
น้ำมันดีเซล ณ อำเภอเมืองสกลนคร เฉลี่ยราคาลิตรละ 39.42 บาท	
ค่าขนส่งวัสดุ	11.55 บาท/ลบ.ม. (รถบรรทุกสิบล้อ)
รวม	49.50 บาท/ลบ.ม.(หลวม)
อัตราส่วนการยุบตัว	1.60 (ดินถมอัดแน่น 95% MODIFIED PROCTER DENSITY)
รวม	79.20 บาท/ลบ.ม. (แน่นมาตรฐาน)

สำเนาถูกต้อง

(นายเทพนิรันดร์ แสงเพชร)

นายช่างโยธาชำนาญงาน รักษาราชการแทน

ผู้อำนวยการกองช่าง

- ราคาต้นทุนปูซิเมนต์ปอร์ตแลนด์ที่หน้างาน	3,055.14 x	1.05 x	0.240	769.90 บาท
- ทราาย	663.97 x	1.20 x	0.520	414.32 บาท
- หินกรวด	1,260.15 x	1.15 x	0.870	1,260.78 บาท
- ค่าแรงผสม - เท				214.51 บาท
ค่าต้นทุนคอนกรีต				2,659.50 บาท

9 MOTAR 1 : 3 (ปูนทรายยาแนว 1 ลบ.ม.)

- ราคาต้นทุนปูซิเมนต์ผสมที่หน้างาน	2,672.90 x	1.05 x	0.500	1,403.27 บาท
- ทราาย	663.97 x	1.20 x	0.749	596.78 บาท
- หินกรวด	1,260.15 x	1.15 x	0.000	- บาท
- ค่าแรงผสม - เท				214.51 บาท
ค่าต้นทุนคอนกรีต				2,214.56 บาท

10 ปูนก่อ 1 : 1 : 3 (โดยปริมาตร / 1 ลบ.ม.)

- ราคาต้นทุนปูซิเมนต์ผสมที่หน้างาน	2,672.90 x	1.05 x	0.440	1,234.88 บาท
- ทราาย	663.97 x	1.20 x	0.950	756.93 บาท
- ปูนขาว	15.00 x	1.00 x	0.220	3.30 บาท
- ค่าแรงผสม - เท				214.51 บาท
ค่าต้นทุนคอนกรีต				2,209.62 บาท

11 ปูนฉาบ 1 : 2 : 5 (โดยปริมาตร / 1 ลบ.ม.)

- ราคาต้นทุนปูซิเมนต์ผสมที่หน้างาน	2,672.90 x	1.05 x	0.300	841.96 บาท
- ทราาย	663.97 x	1.20 x	1.100	876.44 บาท
- ปูนขาว	15.00 x	1.00 x	0.300	4.50 บาท
- ค่าแรงผสม - เท				214.51 บาท
ค่าต้นทุนคอนกรีต				1,937.41 บาท

หมายเหตุ อัตราส่วนผสมคอนกรีตได้เผื่อการสูญเสียไว้แล้ว

งานทาง	- ปูนซิเมนต์ปอร์ตแลนด์	เผื่อ	5.00	เปอร์เซ็นต์
	- ทราาย	เผื่อ	20.00	เปอร์เซ็นต์
	- หินกรวด	เผื่อ	15.00	เปอร์เซ็นต์

งานรอยต่อผิวทางคอนกรีต

ราคาเหล็ก RB 19 มม. ต้นละ

- ราคาต้นทุนเหล็ก RB 19 มม. ที่แหล่ง (อำเภอเมือง)	22,962.62 บาท / ต้น
- ค่าขนส่งจากแหล่ง ไปสถานที่ก่อสร้าง	382.24 บาท / ต้น
- ราคาต้นทุนเหล็ก RB 19 มม. ที่หน้างาน	23,344.86 บาท / ต้น

ราคาเหล็ก RB 15 มม. ต้นละ

- ราคาต้นทุนเหล็ก RB 15 มม. ที่แหล่ง (อำเภอเมือง)	22,609.35 บาท / ต้น
- ค่าขนส่งจากแหล่ง ไปสถานที่ก่อสร้าง	382.24 บาท / ต้น
- ราคาต้นทุนเหล็ก RB 15 มม. ที่หน้างาน	22,991.59 บาท / ต้น

ราคาเหล็ก DB 16 มม. ต้นละ

- ราคาต้นทุนเหล็ก DB 16 มม. ที่แหล่ง (อำเภอเมือง)	22,535.64 บาท / ต้น
- ค่าขนส่งจากแหล่ง ไปสถานที่ก่อสร้าง	382.24 บาท / ต้น
- ราคาต้นทุนเหล็ก DB 16 มม. ที่หน้างาน	22,917.88 บาท / ต้น

สำเนาถูกต้อง

(นายเทพนิรันดร์ แสงเพชร)
 นายช่างโยธาชำนาญงาน รักษาราชการแทน
 ผู้อำนวยการกองช่าง

คิดจากความยาว	1.00	ม.					
ค่าเหล็ก เหล็ก RB 19 มม. ที่หน้างาน	0.002	ตัน @	23,344.86	=	52.06	บาท	
METAL CAP + ทาสี + จาระบี	-	ชุด @	10.00	=	0.00	บาท	
JOINT FILLER	-	ตร.ม. @	400.00	=	0.00	บาท	
JOINT SEALER	-	ลิตร @	45.00	=	0.00	บาท	
ค่าหยอดยาง	1.00	เมตร @	15.82	=	15.82	บาท	
โฟมกันรอยต่อ หน้า 2 ซม.	0.02	แผ่น @	40.00	=	0.80	บาท	
ไม้แบบ	0.15	ลบ.ฟ @	4 ครั้ง 504.67	126.17	=	18.93	บาท
ค่าใช้จ่ายรวม				=	87.60	บาท/เมตร	

2 รอยต่อเค็มหดตามขวาง (CONTRACTION JOINT)

คิดจากความยาว	1.00	ม.				
ค่าเหล็ก เหล็ก RB 15 มม. ที่หน้างาน	0.001	ตัน @	22,991.59	=	31.96	บาท
ตัด JOINT และหยอดยาง	1.00	เมตร @	24.75	=	24.75	บาท
ทาสี + จาระบี	-	ชุด @	4.00	=	0.00	บาท
JOINT SEALER	-	ลิตร @	45.00	=	0.00	บาท
โฟมกันรอยต่อ หน้า 2 ซม.	0.02	แผ่น @	40.00	=	0.80	บาท
ค่าใช้จ่ายรวม				=	57.51	บาท/เมตร

3 รอยต่อตามยาว (LONGITUDINAL JOINT)

คิดจากความยาว	1.00	ม.				
ค่าเหล็ก เหล็ก DB 16 มม. ที่หน้างาน	0.002	ตัน @	22,917.88	=	36.21	บาท
ตัด JOINT และหยอดยาง	1.00	เมตร @	24.75	=	24.75	บาท
JOINT SEALER	-	ลิตร @	45.00	=	0.00	บาท
ค่าใช้จ่ายรวม				=	60.96	บาท

หมายเหตุ

METAL CAP	ราคาชุดละ	@	10 บาท
JOINT FILLER	ราคาตารางเมตรละ	@	400 บาท
JOINT SEALER	ราคาลิตรละ	@	45 บาท
แผ่นพลาสติก	เมตรละ	@	10 บาท
ทาสี + จาระบี ที่ DOWEL BAR		@	4 บาท

สำเนาถูกต้อง

(นายเทพนิรันดร์ แสงเพชร)
 นายช่างโยธาชำนาญงาน รักษาการการแทน
 ผู้อำนวยการกองช่าง

งานผิวทางปอร์ทแลนด์ซีเมนต์คอนกรีต หน้า 0.15 ม.

ตามแบบมาตรฐาน ท-101			4.00 x		10.00 เมตร			
ปริมาณทั้งโครงการ	=	16.00	ตร.ม.					
ค่าติดตั้งเครื่องผสม		150,000.00 /	5,000.00	=	30.00	บาท/ตร.ม.		
ค่าคอนกรีต + ค่าผสม		2,823.08 +	30.00	=	2,853.08	บาท/ลบ.ม.		
คิดจากพื้นที่		10.00 x	1.00	=	10.00	ตร.ม.		
ค่าติดตั้งเครื่องผสม		30.00 x	10.00	=	300.00	บาท		
ค่าคอนกรีต		1.50	ลบ.ม. @ 10 ม.	2,853.08	=	4,279.61	บาท	
ค่าขนส่ง	-	กม.		=	0.00	บาท		
เหล็ก WIRE MESH 4.0 มม @ 0.2x0.2 ม.+ค่าวาง		10.00	ตร.ม. @	29.91 +	5	=	349.10	บาท
ค่าแบบ		10.00	ม. @	21.94		=	219.40	บาท
ค่า PAVER (ปูผิวคอนกรีต)		10.00	ตร.ม. @	12.74		=	127.40	บาท
ค่าปัม		10.00	ตร.ม. @	9.95		=	99.50	บาท

ค่าใช้จ่ายรวม

= 5,375.01 บาท

ค่าจ้างต้นทุน

= 537.50 บาท / ตารางเมตร

หมายเหตุ

1. กรณีปริมาณงานทั้งโครงการน้อยกว่า 5,000 ตร.ม. ให้ใช้ค่าติดตั้งโรงงานสำหรับปริมาณงาน 5,000 ตร.ม. ในการประเมินราคา

สำเนาถูกต้อง



(นายเทพนิรันดร์ แสงเพชร)

นายช่างโยธาชำนาญงาน รักษาราชการแทน

ผู้อำนวยการกองช่าง

ในลงนาม

ในลงนาม

ราคาน้ำมัน

ราคาน้ำมันขายปลีกในประเทศ

ราคาขายปลีก กทม. และปริมณฑล

การเชื่อมโยงราคาน้ำมัน

ค้นหาราคาน้ำมัน:

ราคาน้ำมันขายปลีกทุกภูมิภาค ประจำปี พ.ศ. 2569

(ข้อมูลเบื้องต้น โปรดสังเกตุ)

* ราคาน้ำมันรวมภาษีมูลค่าเพิ่ม (ยกเว้น)

วัน - เวลา	B20	Diesel	E85	E20	91	95	เบนซิน	Gasohol 91	Gasohol 95
16-06-2569 05:00	34.42	39.42	32.66	36.72	41.35	41.72	51.31	54.87	51.61
13-06-2569 05:00	35.42	40.42	33.66	37.92	42.55	42.92	52.51	55.87	51.61
11-06-2569 05:00	36.42	41.42	34.66	38.72	43.35	43.72	53.31	56.87	51.61
09-06-2569 05:00	36.42	41.92	34.66	38.72	43.35	43.72	53.31	57.87	51.61
06-06-2569 05:00	36.92	41.42	34.16	38.22	42.85	43.22	52.81	57.87	51.61
04-06-2569 05:00	36.62	42.12	34.66	38.92	43.55	43.92	53.51	58.87	51.61

สำเนาถูกต้อง

(นายเทพนิรันดร์ เสงเพชร)

นายช่างโยธาชำนาญงาน วิศวกรรมสถาน

ผู้อำนวยการกองช่าง

ตารางค่าดำเนินการและค่าเสื่อมราคาเครื่องจักร
งานก่อสร้างทาง สะพาน และท่อเหลี่ยม

สำเนาถูกต้อง

(นายเทพนรินทร์ แสงเพชร)
นายช่างโยธาชำนาญงาน รักษาราชการแทน
ผู้อำนวยการกองช่าง

ตารางค่าดำเนินการและค่าเสื่อมราคา

ราคาน้ำมันเชื้อเพลิงโซล่า ที่ อำเภอเมือง 39.00 - 39.99 บาท / ลิตร

(ราคาเครื่องจักร 2558)

ลำดับ	ลักษณะงาน	หน่วย	ค่าดำเนินการ บาท/หน่วย	ค่าเสื่อมราคา (บาท)		รวมค่างาน (บาท)	
				ปกติ	ฝนชุก	ปกติ	ฝนชุก
1	งานฉาบปูนอุดตอ						
	ขนาดเบา	ตร.ม.	1.62	0.22	0.28	1.84	1.90
	ขนาดกลาง	ตร.ม.	3.41	0.55	0.69	3.96	4.10
	ขนาดหนัก	ตร.ม.	5.20	0.78	0.98	5.98	6.18
2	งานดินคันทาง						
	ขุด - ขน	ลบ.ม. หลวม	20.20	3.51	4.39	23.71	24.59
	บดทับ	ลบ.ม. แน่น	39.19	10.80	13.50	49.99	52.69
3	งานตัด - ขึ้นรูปคันทาง						
	ดิน - ขุดตัด	ลบ.ม. ปกติ	20.10	3.06	3.83	23.16	23.93
	- ดัก	ลบ.ม. หลวม	7.31	1.70	2.13	9.01	9.44
	หินผุ - ขุดตัด	ลบ.ม. ปกติ	32.81	3.34	4.18	36.15	36.99
	- ดินและดัก	ลบ.ม. หลวม	39.22	5.18	6.48	44.40	45.70
	หินแข็ง - เจาะระเบิด	ลบ.ม. ปกติ	66.80	4.66	5.83	71.46	72.63
	- ดินและดัก	ลบ.ม. หลวม	66.22	19.00	23.75	85.22	89.97
4	งานวัสดุคัดเลือก ลูกกรงรองพื้นทาง						
	ขุด - ขน	ลบ.ม. หลวม	28.29	6.52	8.15	34.81	36.44
	ผสม (ผสมกับวัสดุอื่นๆ)	ลบ.ม. แน่น	9.04	1.46	1.83	10.50	10.87
	บดทับ	ลบ.ม. แน่น	47.03	12.96	16.20	59.99	63.23
5	งานไหล่ทางลูกกรง ผสม - บดทับ						
	ผสม (ผสมกับวัสดุอื่นๆ)	ลบ.ม. แน่น	17.01	2.75	3.44	19.76	20.45
	บดทับ	ลบ.ม. แน่น	55.84	20.90	26.13	76.74	81.97
6	งานพื้นทาง (หินคลุก)						
	ผสม (Blend)	ลบ.ม. แน่น	21.80	4.20	5.25	26.00	27.05
	บดทับ	ลบ.ม. แน่น	68.61	25.71	32.14	94.32	100.75
7	งานตัดแต่งชั้นชั้นโค	ลบ.ม. แน่น	7.11	1.66	2.08	8.77	9.19
8	งานขุดรื้อคันทางเดิมแล้วบดทับ						
	ลูกกรง 10 ซม.	ตร.ม.	9.73	2.11	2.64	11.84	12.37
	หินคลุก 10 ซม.	ตร.ม.	11.88	3.38	4.23	15.26	16.11
	ผิว AC 5 ซม.	ตร.ม.	10.49	1.75	2.19	12.24	12.68
9	งานลาดยางไพรม์โค้ด	ตร.ม.	7.82	0.62	0.78	8.44	8.60
10	งานลาดยางแทคโค้ด	ตร.ม.	7.25	0.88	1.10	8.13	8.35
11	งานผิวทางแบบบาง						
	ชั้นเดียว (1/2 ")	ตร.ม.	16.76	2.21	2.76	18.97	19.52
	ชั้นเดียว (3/4 ")	ตร.ม.	23.16	3.05	3.81	26.21	26.97
	สองชั้น (3/4 " + 3/8 ")	ตร.ม.	34.43	4.54	5.68	38.97	40.11
	สองชั้น (1 " + 1/2 ")	ตร.ม.	50.43	6.64	8.30	57.07	58.73
12	งานเคลือบหิน ขจัดฝุ่น (Pre - Coat)						
	ชั้นเดียว (1/2 ")	ลบ.ม. หลวม	1.97	0.49	0.61	2.46	2.58
	ชั้นเดียว (3/4 ")	ลบ.ม. หลวม	2.72	0.68	0.85	3.40	3.57
	สองชั้น (3/4 " + 3/8 ")	ลบ.ม. หลวม	4.05	1.00	1.25	5.05	5.30
	สองชั้น (1 " + 1/2 ")	ลบ.ม. หลวม	5.93	1.47	1.84	7.40	7.77

(นายเทพนิรันดร์ แสงเพชร)
 นายช่างโยธาชำนาญงาน รักษาการแทน
 ผู้อำนวยการกองช่าง

ตารางค่าดำเนินการและค่าเสื่อมราคา

ราคาน้ำมันเชื้อเพลิงโซล่า ที่ อำเภอเมือง 39.00 - 39.99 บาท / ลิตร

(ราคาเครื่องจักร 2558)

ลำดับ	ลักษณะงาน	หน่วย	ค่าดำเนินการ บาท/หน่วย	ค่าเสื่อมราคา (บาท)		รวมค่างาน (บาท)	
				ปกติ	ฝนชุก	ปกติ	ฝนชุก
13	งานผิวทางแอสฟัลต์ติกคอนกรีต						
	ค่าผสมวัสดุแอสฟัลต์ติกคอนกรีต	ตัน	463.49	16.77	20.96	480.26	484.45
	ค่าขนส่งอุปกรณ์ 80 ตัน ระยะขนส่ง 100-300 กม.						
	ค่าติดตั้งเครื่องผสม	ครั้ง	250,000				
	งานปูลาดและบดทับ ผิว AC หนา 5 ซม.						
	บนผิวใหม่มัด	ตร.ม.	13.69	2.82	3.53	16.51	17.22
	บนผิวแตกมัด	ตร.ม.	10.46	2.28	2.85	12.74	13.31
14	งานผิวทางคอนกรีต						
	ค่าติดตั้งเครื่องผสม	ครั้ง	150,000				
	ค่าผสมคอนกรีต	ลบ.ม.	191.36	35.15	43.94	226.51	235.30
	ค่าขนส่งคอนกรีต	ลบ.ม./กม.	15.37	1.74	2.18	17.11	17.55
	ค่าแบบข้างติดตามยาว 2 ข้าง	เมตร	15.26	5.34	6.68	20.60	21.94
	ค่าปูผิวคอนกรีต	ตร.ม.	10.63	1.92	2.40	12.55	13.03
	ค่าตัดรอยต่อคอนกรีต และหยอดยาง	เมตร	23.05	2.53	3.16	25.58	26.21
	ค่าหยอดยางรอยต่อคอนกรีต	เมตร	14.17	2.39	2.99	16.56	17.16
	ค่าบ่มผิวทางคอนกรีต	ตร.ม.	9.43	1.06	1.33	10.49	10.76
15	งาน Stabilized Layer						
	ค่าผสมวัสดุ ลูกกรัง	ลบ.ม. แน่น	36.35	11.03	13.79	47.38	50.14
	ค่าบ่มวัสดุ ลูกกรัง	ลบ.ม. แน่น	47.16	5.29	6.61	52.45	53.77
	ค่าผสมวัสดุ หินคลุก	ลบ.ม. แน่น	39.98	11.03	13.79	51.01	53.77
	ค่าบ่มวัสดุ หินคลุก	ลบ.ม. แน่น	47.16	5.29	6.61	52.45	53.77
16	งาน Pavement In Place Recycling						
	ขุดลึกเฉลี่ย 15 ซม.	ตร.ม.	24.16	5.92	7.40	30.08	31.56
	ขุดลึกเฉลี่ย 20 ซม.	ตร.ม.	30.21	7.39	9.24	37.60	39.45
	ขุดลึกเฉลี่ย 25 ซม.	ตร.ม.	40.27	9.86	12.33	50.13	52.60
	ขุดลึกเฉลี่ย 30 ซม.	ตร.ม.	48.33	11.83	14.79	60.16	63.12
17	งาน Slurry Seal	ตร.ม.	11.83	2.07	2.59	13.90	14.42
18	งาน Fog Spray	ตร.ม.	2.75	0.39	0.49	3.14	3.24
19	งาน Hot Mixed Recycling (บดทับ)						
	ขุดลึก 3 ซม.	ตร.ม.	47.30	5.86	7.33	53.16	54.63
	ขุดลึก 4 ซม.	ตร.ม.	64.00	7.39	9.24	71.39	73.24
	ขุดลึก 5 ซม.	ตร.ม.	77.55	8.11	10.14	85.66	87.69
	ขุดลึก 6 ซม.	ตร.ม.	94.05	9.00	11.25	103.05	105.30
20	งาน Milling						
	ขุดลึก 5 ซม.	ตร.ม.	12.39	1.97	2.46	14.36	14.85
	ขุดลึก 10 ซม.	ตร.ม.	14.45	2.30	2.88	16.75	17.33

สำเนาถูกต้อง

(นายเทพนรินทร์ แสงเพชร)
 นายช่างโยธาชำนาญงาน รักษาการแทน
 ผู้อำนวยการกองช่าง

ตารางค่าขนส่งวัสดุก่อสร้าง
กรณีของรถบรรทุก 10 ล้อ
ตั้งแต่ราคาน้ำมันดีเซล 15.00 - 50.99 บาท/ลิตร

(สำเนาถูกต้อง)

(นายเทพนิรันดร์ แสงเพชร)
นายช่างโยธาชำนาญงาน รักษาการแทน
ผู้อำนวยการกองช่าง

ตารางค่าขนส่งวัสดุก่อสร้าง รถบรรทุก 10 ล้อ(กรณีน้ำหนักรวมไม่เกิน 25 ตัน)

ภูมิภาคประเทศเป็น ที่ราบ มีวิทางลาดยาง และการจราจรปกติ

ราคาน้ำมันเชื้อเพลิงดีเซล ที่ อำเภอเมือง 39.00 - 39.99 บาท / ลิตร

ระยะ ขนส่ง กม.	ค่าบรรทุก บาท / ตัน	ค่าบรรทุก บาท / ลบ.ม.	ระยะ ขนส่ง กม.	ค่าบรรทุก บาท / ตัน	ค่าบรรทุก บาท / ลบ.ม.	ระยะ ขนส่ง กม.	ค่าบรรทุก บาท / ตัน	ค่าบรรทุก บาท / ลบ.ม.
1	8.47	11.85	41	116.95	163.73	81	229.87	321.81
2	10.63	14.88	42	119.78	167.69	82	232.59	325.63
3	12.79	17.90	43	122.59	171.62	83	235.44	329.61
4	14.95	20.93	44	125.41	175.58	84	238.30	333.62
5	17.11	23.96	45	128.23	179.52	85	241.17	337.64
6	19.27	26.98	46	131.06	183.48	86	243.93	341.50
7	21.43	30.00	47	133.87	187.42	87	246.69	345.37
8	23.83	33.36	48	136.70	191.38	88	249.60	349.44
9	26.65	37.31	49	139.50	195.30	89	252.38	353.33
10	29.47	41.26	50	142.32	199.25	90	255.17	357.24
11	32.29	45.21	51	145.16	203.22	91	258.11	361.36
12	35.11	49.16	52	147.97	207.15	92	260.92	365.29
13	37.94	53.11	53	150.79	211.10	93	263.74	369.24
14	40.76	57.06	54	153.63	215.08	94	266.57	373.20
15	43.58	61.01	55	156.43	219.00	95	269.26	376.96
16	46.40	64.96	56	159.25	222.95	96	272.11	380.95
17	49.22	68.91	57	162.08	226.91	97	274.96	384.95
18	52.04	72.86	58	164.93	230.90	98	277.83	388.96
19	54.87	76.81	59	167.73	234.83	99	280.70	392.99
20	57.69	80.76	60	170.55	238.77	100	283.42	396.79
21	60.51	84.71	61	173.38	242.74	101	286.32	400.85
22	63.33	88.67	62	176.23	246.72	102	289.05	404.67
23	66.15	92.61	63	179.02	250.63	103	291.97	408.75
24	68.97	96.56	64	181.83	254.56	104	294.71	412.59
25	71.80	100.52	65	184.64	258.50	105	297.65	416.71
26	74.62	104.46	66	187.47	262.46	106	300.41	420.57
27	77.44	108.42	67	190.32	266.45	107	303.17	424.44
28	80.27	112.37	68	193.10	270.34	108	305.94	428.32
29	83.07	116.30	69	195.97	274.35	109	308.92	432.49
30	85.91	120.27	70	198.77	278.28	110	311.71	436.39
31	88.71	124.20	71	201.58	282.21	111	314.50	440.30
32	91.55	128.17	72	204.41	286.17	112	317.30	444.23
33	94.37	132.12	73	207.24	290.14	113	320.11	448.16
34	97.20	136.08	74	210.09	294.13	114	322.93	452.10
35	100.00	140.00	75	212.86	298.00	115	325.75	456.05
36	102.83	143.97	76	215.73	302.02	116	328.58	460.01
37	105.66	147.92	77	218.51	305.92	117	331.42	463.99
38	108.49	151.88	78	221.31	309.83	118	334.27	467.97
39	111.31	155.83	79	224.22	313.91	119	337.12	471.97
40	114.12	159.77	80	227.04	317.86	120	339.98	475.98

สำเนาถูกต้อง

ตารางค่าขนส่งวัสดุก่อสร้าง รถบรรทุก 10 ล้อ(กรณีน้ำหนักรวมไม่เกิน 25 ตัน)

ภูมิภาคประเทศเป็น ที่ราบ ภูเขาทางลาดยาง และการจราจรปกติ

ราคาน้ำมันเชื้อเพลิงดีเซล ที่ อำเภอเมือง 39.00 - 39.99 บาท / ลิตร

ระยะ ขนส่ง กม.	ค่าบรรทุก บาท / ตัน	ค่าบรรทุก บาท / ลบ.ม.	ระยะ ขนส่ง กม.	ค่าบรรทุก บาท / ตัน	ค่าบรรทุก บาท / ลบ.ม.	ระยะ ขนส่ง กม.	ค่าบรรทุก บาท / ตัน	ค่าบรรทุก บาท / ลบ.ม.
121	342.61	479.65	148	418.88	586.43	175	495.25	693.35
122	345.49	483.68	149	421.63	590.28	176	498.15	697.41
123	348.37	487.72	150	424.75	594.66	177	501.05	701.47
124	351.27	491.77	151	427.51	598.52	178	503.43	704.80
125	353.91	495.47	152	430.28	602.39	179	506.34	708.87
126	356.82	499.55	153	433.05	606.27	180	509.25	712.96
127	359.74	503.63	154	435.82	610.15	181	512.18	717.05
128	362.39	507.35	155	438.60	614.04	182	515.11	721.15
129	365.33	511.46	156	441.38	617.94	183	518.04	725.26
130	368.27	515.58	157	444.17	621.84	184	520.42	728.59
131	370.94	519.32	158	447.38	626.33	185	523.37	732.72
132	373.90	523.46	159	450.18	630.26	186	526.32	736.85
133	376.58	527.21	160	452.99	634.19	187	529.28	740.99
134	379.56	531.38	161	455.80	638.12	188	531.66	744.33
135	382.24	535.14	162	458.62	642.07	189	534.63	748.48
136	384.93	538.91	163	461.44	646.02	190	537.61	752.65
137	387.94	543.11	164	464.27	649.98	191	540.59	756.83
138	390.63	546.89	165	467.10	653.95	192	542.97	760.16
139	393.66	551.12	166	469.94	657.92	193	545.97	764.36
140	396.37	554.91	167	472.79	661.90	194	548.97	768.56
141	399.08	558.71	168	475.64	665.90	195	551.98	772.78
142	402.13	562.98	169	478.02	669.23	196	554.36	776.11
143	404.85	566.79	170	480.88	673.23	197	557.39	780.34
144	407.58	570.61	171	483.74	677.24	198	560.42	784.58
145	410.66	574.92	172	486.61	681.25	199	562.80	787.92
146	413.39	578.75	173	489.48	685.28	200	565.84	792.17
147	416.13	582.59	174	492.37	689.31			
						201-	2.83	3.96
						1000	ต่อ กม.	ต่อ กม.
						@		

- ระยะขนส่งตั้งแต่ 201 กม. ถึง 1000 กม. ค่าขนส่งคิดเป็นกม.ละ

2.83 บาท/ตัน

. 3.96 บาท/ลบ.ม.

- การคิดค่าขนส่งใช้ระยะทางขนส่งคูณด้วยอัตราค่าขนส่งต่อตัน หรือต่อลบ.ม.

- อัตราน้ำมันเชื้อเพลิงเฉลี่ย

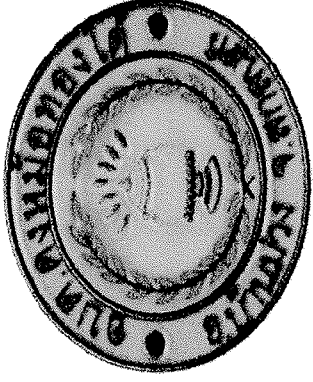
39.50 บาท/ลิตร

(สำเนาถูกต้อง)

(นายเทพนิรันดร์ แสงเพชร)

นายช่างโยธาชำนาญงาน รักษาการฯ

ผู้อำนวยการกองช่าง



โครงการวางท่อระบายน้ำ

บ้านดงหม้อทอง หมู่ที่ 6, บ้านวังน้ำขาว หมู่ที่ 3

แบบเลขที่ 25/2569

องค์การบริหารส่วนตำบลดงหม้อทองใต้

อำเภอบ้านม่วง จังหวัดสกลนคร

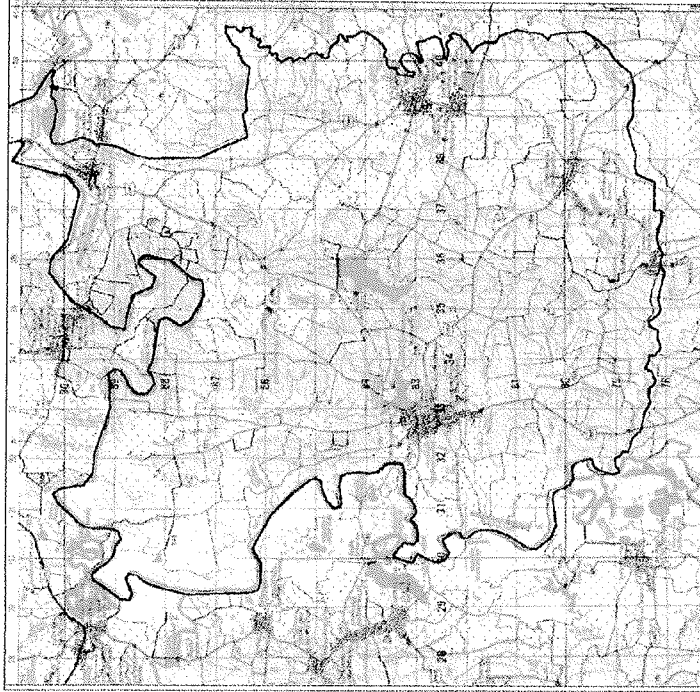
สำเนาถูกต้อง

(นายเทพนิรมิตร แสงเพชร)

ช่างโยธาชำนาญงาน รักษาการแทน

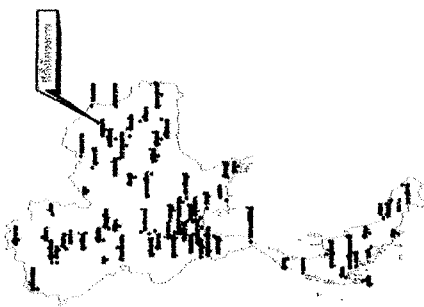
ผู้อำนวยการกองช่าง

แผนที่ตำบลของหม้อของใต้
อำเภอบ้านม่วง จังหวัดตากนคร



แผนที่ตั้งขนาด ๑ : ๕,๐๐๐

ตำบลบ้านม่วง	
5630 III	5635 II
5641 IV	5651 I
5644 III	5648 II
	5642 III

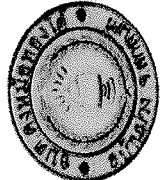


- แผนที่กรมแผนที่ทหาร
- แนวเขตตำบล
- เขตเทศบาลเมือง
- เขตเทศบาลตำบล
- เขตเมือง
- เขตตำบล
- เขตหมู่บ้าน
- เขตชุมชน
- เขตวัด
- เขตโรงเรียน
- เขตสถานีรถไฟ
- เขตท่าอากาศยาน
- เขตท่าเรือ
- เขตถนน
- เขตคลอง
- เขตลำน้ำ
- เขตป่า
- เขตภูเขา

สำเนาถูกต้อง

(Handwritten signature)

(นายเทพนิรันดร์ แสงเพชร)
นายกเทศมนตรีตำบลบ้านม่วง
รักษาราชการแทน
ผู้อำนวยการกองช่าง

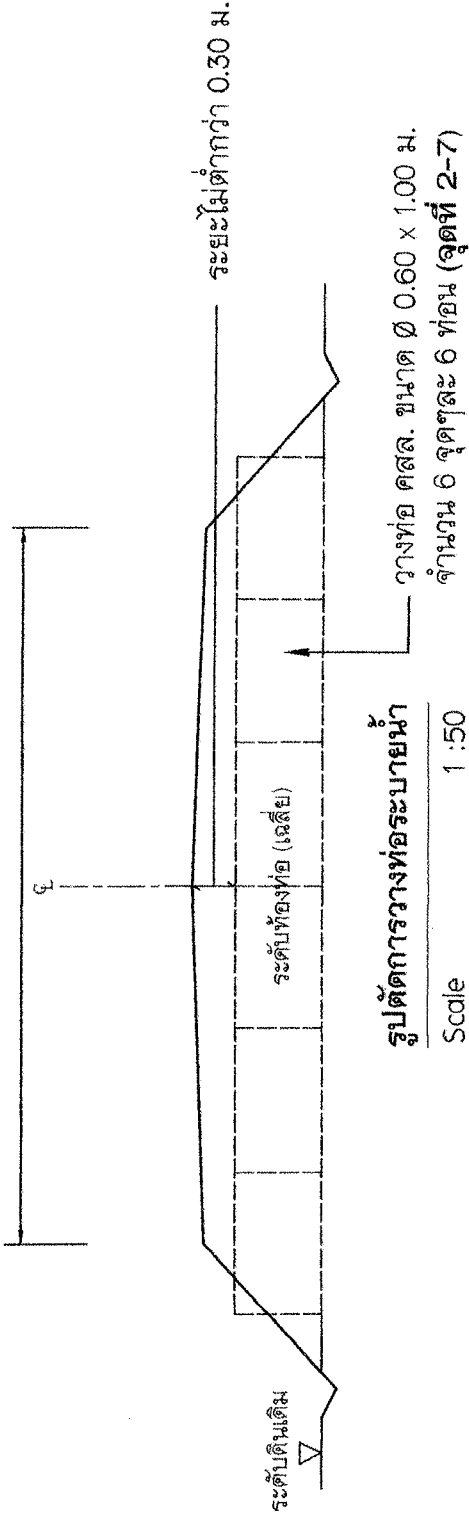


องค์การบริหารส่วนตำบลของหม้อของใต้
โครงการ
วางผังระบายน้ำ บ้านดงหม้อของ หมู่ที่ ๑, บ้านวังน้ำขาว หมู่ที่ ๑

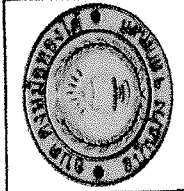
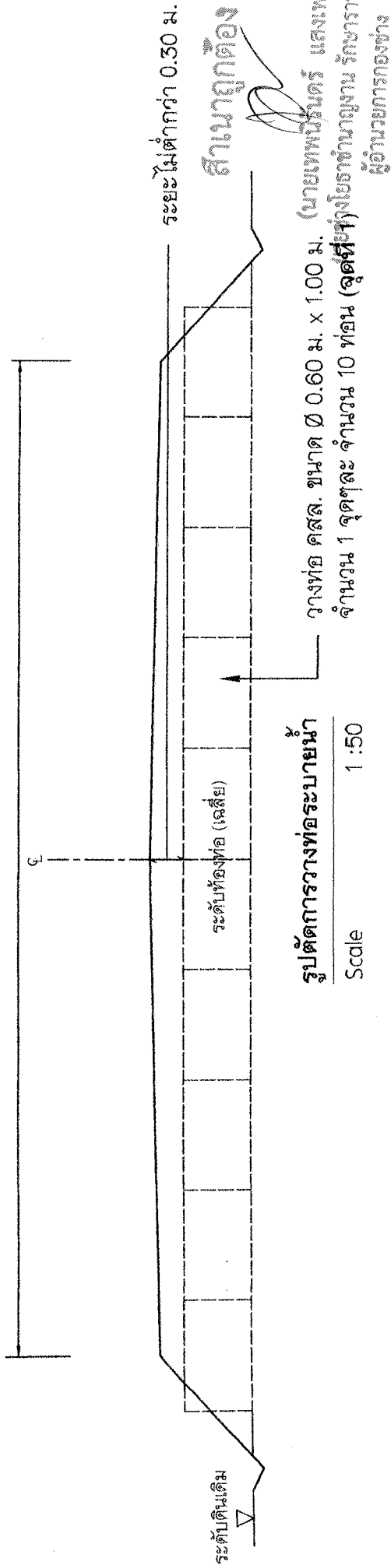
สถานที่ก่อสร้าง : บ้านดงหม้อของ หมู่ที่ ๑, บ้านวังน้ำขาว หมู่ที่ ๑, ตำบลบ้านม่วง อำเภอเมืองตาก จังหวัดตาก

<p>คำขอรับ : ๓๕๕๖๖ ๖๐๓๓๓</p> <p>ตามหนังสือเทศบาลเมืองบ้านม่วง</p> <p>เขียนแบบ : <i>(Signature)</i></p> <p>ตามหนังสือเทศบาลเมืองบ้านม่วง</p>	<p>ตรวจสอบ : <i>(Signature)</i></p> <p>ตามหนังสือเทศบาลเมืองบ้านม่วง</p> <p>อนุมัติ : <i>(Signature)</i></p> <p>ตามหนังสือเทศบาลเมืองบ้านม่วง</p>	<p>วันที่ : ๒๕/๒๕๖๑</p> <p>หน้า : ๐๑/๐๗</p>
---	---	---

คันดิน



คันดิน



องค์การบริหารส่วนตำบลคงคาลัย

โครงการ
วางท่อระบายน้ำ บ้านคงคาลัย หมู่ 5 อ.บ้านวังนกหวา รพช. ๑

การแก้ไขครั้งที่ : บ้านคงคาลัย หมู่ 5 อ.บ้านวังนกหวา รพช. ๑

สำรวจ : *[Signature]*
ตำแหน่ง วิศวกรสำรวจ
ผู้ควบคุมการก่อสร้าง

เขียนแบบ : *[Signature]*
ตำแหน่ง วิศวกรโยธา

ตรวจสอบ : *[Signature]*
ตำแหน่ง วิศวกรโยธา

เห็นชอบ : *[Signature]*
ตำแหน่ง วิศวกรโยธา

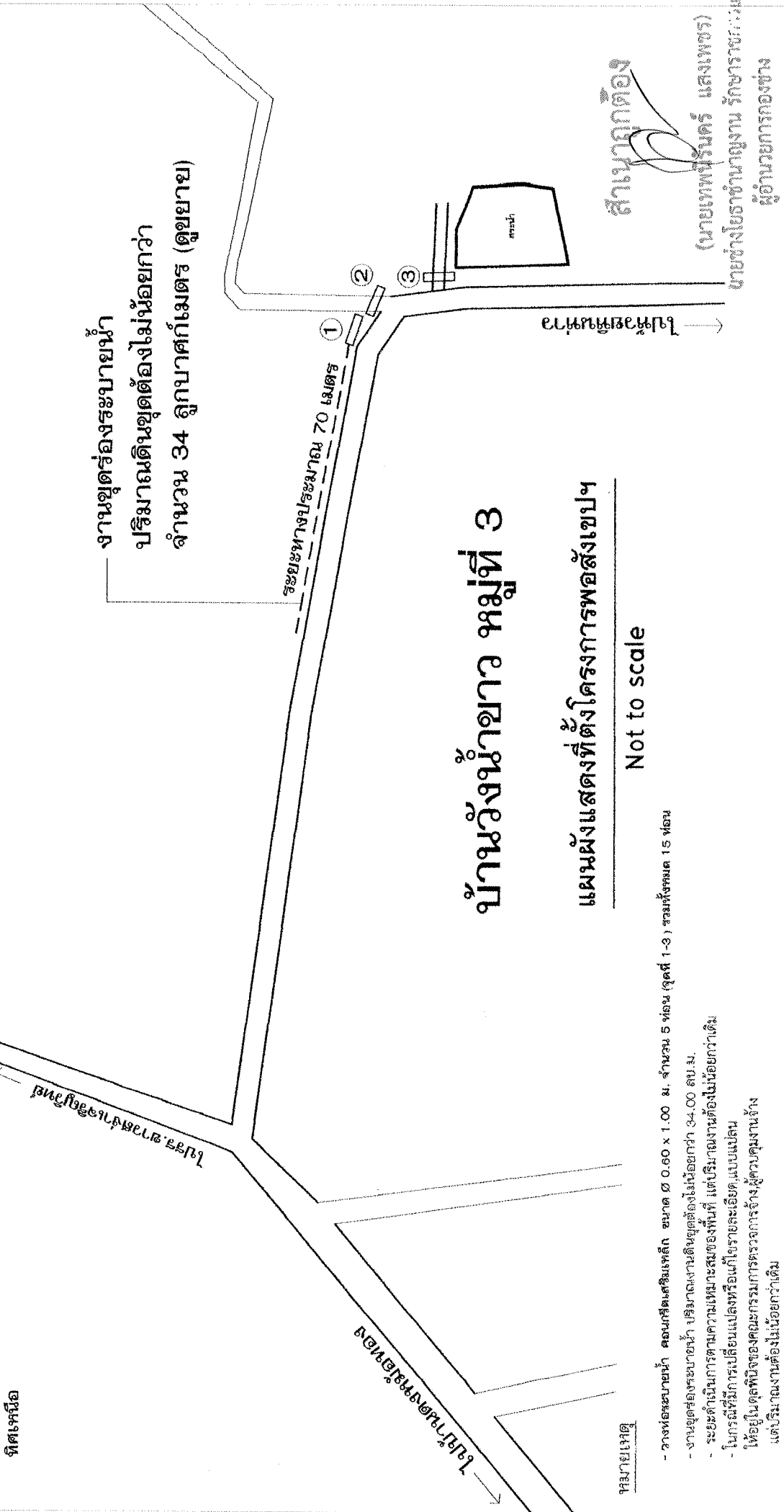
เห็นชอบ : *[Signature]*
ตำแหน่ง วิศวกรโยธา

อนุมัติ : *[Signature]*
ตำแหน่ง วิศวกรโยธา

วันเดือน/ปี :
แก้ไขเพื่อแก้ไข :
แบบวันที่ : 25/2/569
แผ่นที่ : 03/07

โครงการวางท่อระบายน้ำ บ้านวังน้ำขาว หมู่ที่ 3

ปริมาณงาน วางท่อระบายน้ำ คอนกรีตเสริมเหล็ก ขนาด $\varnothing 0.60 \times 1.00$ ม. จำนวน 15.00 ท่อน
 งานขุดร่องระบายน้ำ ปริมาณดินขุดต้องไม่น้อยกว่า จำนวน 34.00 ลูกบาศก์เมตร



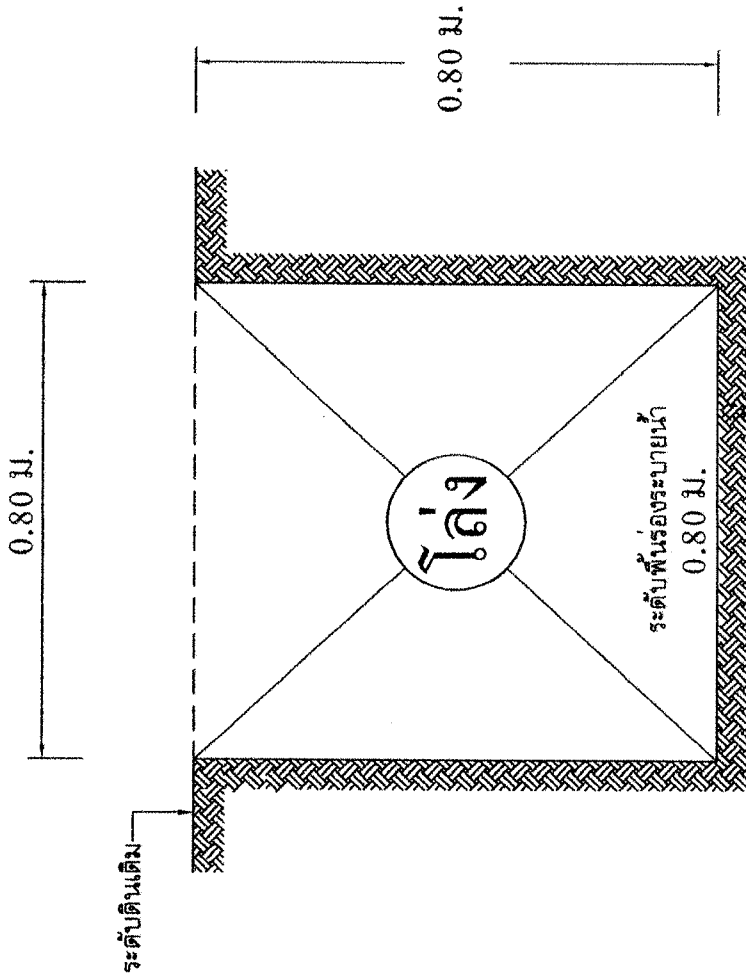
บ้านวังน้ำขาว หมู่ที่ 3

แผนผังแสดงที่ตั้งโครงการพอสังเขป

Not to scale

- วางท่อระบายน้ำ คอนกรีตเสริมเหล็ก ขนาด $\varnothing 0.60 \times 1.00$ ม. จำนวน 5 ท่อน (จุดที่ 1-3) รวมทั้งหมด 15 ท่อน
- งานขุดร่องระบายน้ำ ปริมาณงานดินขุดต้องไม่น้อยกว่า 34.00 ลบ.ม.
- ระยะดำเนินการตามความเหมาะสมของพื้นที่ แต่ปริมาณงานต้องไม่น้อยกว่าเดิม
- ในกรณีที่มีการเปลี่ยนแปลงหรือแก้ไขรายละเอียดแบบแปลน ให้อยู่ในดุลพินิจของคณะกรรมการตรวจการจ้างผู้ควบคุมงานจ้าง แต่ปริมาณงานต้องไม่น้อยกว่าเดิม

	องค์การบริหารส่วนตำบลหนองหม้อทองใต้ โครงการ วางท่อระบายน้ำ บ้านดงหม้อทอง หมู่ที่ ๑ บ้านวังน้ำขาว หมู่ที่ ๑	วิศวกร : ตำแหน่ง วิศวกรโครงการ/ช่างเทคนิค ผู้ควบคุมงานจ้าง	ควบคุมงาน : ตำแหน่ง วิศวกรโครงการ/ช่างเทคนิค ผู้ควบคุมงานจ้าง	อนุมัติ : ตำแหน่ง วิศวกรโครงการ/ช่างเทคนิค ผู้ควบคุมงานจ้าง	อนุมัติ : ตำแหน่ง วิศวกรโครงการ/ช่างเทคนิค ผู้ควบคุมงานจ้าง
	วันที่ : 25/2/569	อนุมัติ : 04/07	อนุมัติ : 04/07	อนุมัติ : 04/07	อนุมัติ : 04/07



แสดงการขุดดินรองระบายนํ้า

สำเนาถูกต้อง

(นายเทพนิรมิตร แสงเพชร)

นายช่างโยธาชำนาญงาน รักษาการการแทน
ผู้อำนวยการกองช่าง

	องค์การบริหารส่วนตำบลหนองหม้อทองใต้ โครงการ วางท่อระบายน้ำ บ้านดงหม้อทอง หมู่ที่ ๑ บ้านวังน้ำขาว หมู่ที่ ๑ สถานที่ก่อสร้าง : บ้านดงหม้อทอง หมู่ที่ ๑ บ้านวังน้ำขาว หมู่ที่ ๑ ตำบลดงหม้อทองใต้ อ.บ้านดงหม้อทอง จ.บุรีรัมย์	วันที่ : ๒๕/๒/๒๕๖๙ หน้า : ๐๗/๐๗
	วิศวกร : <i>ศิริพงษ์ ธิวัตรมา</i> ตำแหน่ง วิศวกรส่วนราชการ อำเภอเมืองบุรีรัมย์ จังหวัดบุรีรัมย์	ควบคุมงาน : <i>[Signature]</i> ตำแหน่ง วิศวกรส่วนราชการ อำเภอเมืองบุรีรัมย์ จังหวัดบุรีรัมย์
วิศวกร : <i>[Signature]</i> ตำแหน่ง วิศวกรส่วนราชการ อำเภอเมืองบุรีรัมย์ จังหวัดบุรีรัมย์	ควบคุมงาน : <i>[Signature]</i> ตำแหน่ง วิศวกรส่วนราชการ อำเภอเมืองบุรีรัมย์ จังหวัดบุรีรัมย์	วันที่ : ๒๕/๒/๒๕๖๙ หน้า : ๐๗/๐๗
วิศวกร : <i>[Signature]</i> ตำแหน่ง วิศวกรส่วนราชการ อำเภอเมืองบุรีรัมย์ จังหวัดบุรีรัมย์	ควบคุมงาน : <i>[Signature]</i> ตำแหน่ง วิศวกรส่วนราชการ อำเภอเมืองบุรีรัมย์ จังหวัดบุรีรัมย์	วันที่ : ๒๕/๒/๒๕๖๙ หน้า : ๐๗/๐๗